

Государственное бюджетное образовательное учреждение
высшего образования
«Южно-Уральский государственный институт искусств им. П.И. Чайковского»
ГБОУ ВО «ЮУрГИИ им. П.И. Чайковского»

Рабочая программа учебной дисциплины

ОД.01.06 ГЕОГРАФИЯ

Специальности: 51.02.03 Библиотекосведение

Углубленная подготовка

Форма обучения очная

Челябинск

СОДЕРЖАНИЕ

1. ПАСПОРТ ПРОГРАММЫ УЧЕБНОЙ ДИСЦИПЛИНЫ	3
2. СТРУКТУРА И СОДЕРЖАНИЕ УЧЕБНОЙ ДИСЦИПЛИНЫ	5
3. УСЛОВИЯ РЕАЛИЗАЦИИ ПРОГРАММЫ УЧЕБНОЙ ДИСЦИПЛИНЫ	12
4. КОНТРОЛЬ И ОЦЕНКА РЕЗУЛЬТАТОВ ОСВОЕНИЯ УЧЕБНОЙ ДИСЦИПЛИНЫ	13

1. ПАСПОРТ ПРОГРАММЫ УЧЕБНОЙ ДИСЦИПЛИНЫ

ГЕОГРАФИЯ

1.1. Область применения программы

Программа учебной дисциплины является частью программы подготовки специалистов среднего звена в соответствии с ФГОС по специальности СПО 51.02.03 Библиотековедение

1.2. Место дисциплины в структуре программы подготовки специалистов среднего звена: ОД.01.06 Учебная дисциплина Общеобразовательного учебного цикла.

1.3. Цели и задачи дисциплины – требования к результатам освоения дисциплины:

Цель курса: формирование у студентов целостного представления о современном мире, о месте России в этом мире, а также познавательного интереса к зарубежным странам и народам, которые их населяют.

Задачи:

1. Показать взаимосвязь природы, населения, хозяйства и общества;
2. Вооружить студентов необходимыми каждому образованному человеку теоретическими знаниями и практическими умениями в области экономической и социальной географии;
3. Продолжить развитие географического мышления;
4. Сформировать основы географической культуры и мировоззрения;
5. Продолжить развитие познавательных интересов, интеллектуальных и творческих способностей посредством ознакомления с важнейшими географическими особенностями и проблемами мира, его регионов и крупнейших стран;
6. Использовать в практической деятельности и повседневной жизни разнообразные географические методы, знания и умения, а также географическую информацию.

РЕЗУЛЬТАТЫ ОСВОЕНИЯ УЧЕБНОЙ ДИСЦИПЛИНЫ

Освоение содержания учебной дисциплины «География» обеспечивает достижение студентами следующих результатов:

• личностных:

- сформированность ответственного отношения к обучению; готовность и способность студентов к саморазвитию и самообразованию на основе мотивации к обучению и познанию;
- сформированность целостного мировоззрения, соответствующего современному уровню развития географической науки и общественной практики;
- сформированность основ саморазвития и самовоспитания в соответствии с общечеловеческими ценностями и идеалами гражданского общества; готовность и способность к самостоятельной, творческой и ответственной деятельности;
- сформированность экологического мышления, понимания влияния социально-

экономических процессов на состояние природной и социальной среды; приобретение опыта эколого-направленной деятельности;

- сформированность коммуникативной компетентности в общении и сотрудничестве со сверстниками и взрослыми в образовательной, общественно полезной, учебно-исследовательской, творческой и других видах деятельности;

- умение ясно, точно, грамотно излагать свои мысли в устной и письменной речи, понимать смысл поставленной задачи, выстраивать аргументацию, приводить аргументы и контраргументы;

- критичность мышления, владение первичными навыками анализа и критичной оценки получаемой информации;

- креативность мышления, инициативность и находчивость;

• метапредметных:

- владение навыками познавательной, учебно-исследовательской и проектной деятельности, а также навыками разрешения проблем; готовность и способность к самостоятельному поиску методов решения практических задач, применению различных методов познания;

- умение ориентироваться в различных источниках географической информации, критически оценивать и интерпретировать информацию, получаемую из различных источников;

- умение самостоятельно оценивать и принимать решения, определяющие стратегию поведения, с учетом гражданских и нравственных ценностей;

- осознанное владение логическими действиями определения понятий, обобщения, установления аналогий, классификации на основе самостоятельного выбора оснований и критериев;

- умение устанавливать причинно-следственные связи, строить рассуждение, умозаключение (индуктивное, дедуктивное и по аналогии) и делать аргументированные выводы;

- представление о необходимости овладения географическими знаниями с целью формирования адекватного понимания особенностей развития современного мира;

- понимание места и роли географии в системе наук; представление об обширных междисциплинарных связях географии;

• предметных:

- владение представлениями о современной географической науке, ее участии в решении важнейших проблем человечества;

- владение географическим мышлением для определения географических аспектов

природных, социально-экономических и экологических процессов и проблем;

- сформированность системы комплексных социально ориентированных географических знаний о закономерностях развития природы, размещения населения и хозяйства, динамике и территориальных особенностях процессов, протекающих в географическом пространстве;
- владение умениями проведения наблюдений за отдельными географическими объектами, процессами и явлениями, их изменениями в результате природных и антропогенных воздействий;
- владение умениями использовать карты разного содержания для выявления закономерностей и тенденций, получения нового географического знания о природных социально-экономических и экологических процессах и явлениях;
- владение умениями географического анализа и интерпретации разнообразной информации;
- владение умениями применять географические знания для объяснения и оценки разнообразных явлений и процессов, самостоятельного оценивания уровня безопасности окружающей среды, адаптации к изменению ее условий;
- сформированность представлений и знаний об основных проблемах взаимодействия природы и общества, природных и социально-экономических аспектах экологических проблем.

1.4. Количество часов на освоение программы дисциплины:

Изучение дисциплины «География» рассчитано на 2 семестра.

Общая трудоемкость дисциплины составляет - 116 часов, из этого:

- аудиторная форма работы составляет 78 часов;
- самостоятельная работа – 38 часов.

2. СТРУКТУРА И СОДЕРЖАНИЕ УЧЕБНОЙ ДИСЦИПЛИНЫ

2.1. Объем учебной дисциплины и виды учебной работы

Вид учебной работы	Объем часов
Максимальная учебная нагрузка (всего)	116
Обязательная аудиторная учебная нагрузка (всего)	78
Самостоятельная работа обучающегося (всего)	38
Промежуточная аттестация в форме <i>дифференцированного зачета во 2 семестре</i>	

2.2. Тематический план и содержание учебной дисциплины ГЕОГРАФИЯ

Наименование разделов и тем	Содержание учебного материала, лабораторные и практические работы, самостоятельная работа обучающихся	Объем часов	Уровень освоения
Раздел 1. Политическое устройство мира		6	
ТЕМА 1.1 Многообразие стран современного мира и их основные группы.	<p><i>Этапы формирования карты мира.</i> Изменения на карте мира в новейший период. Количественные и качественные сдвиги на политической карте мира: изменение границ и смена государственного устройства.</p> <p><i>Политическая география.</i> Геополитика. Политико-географическое положение стран. Геополитические интересы. Региональные конфликты. Новейшие геополитические изменения на политической карте мира.</p> <p><i>Россия на политической карте мира.</i> Изменение политико-географического положения России. Россия в составе СНГ.</p> <p><i>Международные организации.</i> Роль международных организаций в поддержании стабильности в мире. Роль России в международных организациях.</p> <p><i>Основные группы стран.</i> По размерам территории, по численности населения, по географическому положению. Развитые и развивающиеся страны (страны «большой восьмерки»), европейские страны, СНГ; новые индустриальные страны, нефтеэкспортирующие страны, отстающие страны.</p>	2	1
ТЕМА 1.2 Государственный строй стран мира.	<p><i>Государственный строй стран мира, формы правления и государственное устройство.</i> Монархия (абсолютная, конституционная, теократическая), республика (парламентская, президентская), унитарные и федеративные государства, конфедерация.</p> <p>Самостоятельная работа № 1 по теме: «Политическая карта мира».</p>	2 2	1,3
Раздел 2. География мировых природных ресурсов		10	
ТЕМА 2.1 Природные ресурсы. Ресурсообеспеченность отдельных стран мира	<p><i>Взаимодействие общества и географической среды.</i> Изменения взаимоотношений природы и общества во времени.</p> <p><i>Природные ресурсы.</i> Неравномерность размещения природных ресурсов на земном шаре. Ресурсообеспеченность отдельных стран.</p> <p><i>Минеральные ресурсы.</i> Связь размещения минеральных ресурсов с тектоническим строением земной коры. Территориальное сочетание полезных ископаемых. Масштабы использования минеральных ресурсов. Рациональное использование минеральных ресурсов.</p> <p><i>Земельные ресурсы.</i> Структура мирового земельного фонда. Причины изменений в структуре земельного фонда: опустынивание, эрозия почв, рост городов.</p> <p><i>Водные ресурсы.</i> Неравномерное распределение</p>	2	1

	запасов пресной воды на Земле. Пути решения водной проблемы. Гидроэнергетический потенциал. <i>Лесные ресурсы.</i> Причины сокращения площади лесов. Два лесных пояса Земли.		
ТЕМА 2.2 Природные ресурсы. Ресурсы Мирового океана	<i>Ресурсы Мирового океана.</i> Биомасса океана. Минеральные ресурсы. Морская вода. Энергетические ресурсы. Загрязнение океана. <i>Другие виды ресурсов.</i> Энергия Солнца. Энергия ветра, приливов и отливов. Энергия земных недр. Геотермальные электростанции. Агроклиматические ресурсы. Рекреационные ресурсы. Самостоятельная работа обучающихся Работа над ответами на вопросы по теме	2 2	1
ТЕМА 2.3 Загрязнение окружающей среды	<i>Загрязнение окружающей среды:</i> почвенного покрова, гидросферы, атмосферы. Пути решения природоохранных проблем. Рациональное и нерациональное природопользование. Самостоятельная работа № 2 по теме: «География мировых природных ресурсов».	2 3	1,3
Раздел 3. География населения мира.		8	
Тема 3.1 Естественное и механическое движение населения.	<i>Численность, воспроизводство и состав населения.</i> Естественное и механическое движение населения. Половой и возрастной состав населения. Структура занятости. Региональные различия в демографической ситуации. Демография.	2	1
ТЕМА 3.2 СТРУКТУРА НАСЕЛЕНИЯ	<i>Особенности этнической, лингвистической, религиозной структуры человечества.</i> Влияние природно-исторических факторов на характер и традиции народа. Этнография. Главные культурно-исторические центры и регионы мира. Этнополитические религиозные конфликты. <i>Размещение и миграция населения.</i> Контрасты в размещении и плотности населения. Виды миграций. Внешние миграции населения – изменение их характера и географии. Трудовые миграции. «Утечка умов». Внутренние миграции населения.	2	1
ТЕМА 3.3 Уровни и темпы урбанизации. Повторение и обобщение знаний по разделу «География населения мира»	<i>Городское и сельское население.</i> Уровни и темпы урбанизации, их регулирование. Крупнейшие города, агломерации, мегаполисы мира. Сельское население. <i>Население и окружающая среда.</i> Влияние окружающей среды на все сферы жизни и деятельности человека. Антропогенные и культурные ландшафты Земли. Уровень и качество жизни в крупнейших странах и регионах мира. Самостоятельная работа № 3 по теме: «География населения мира»	2 3	1,3
Раздел 4. География мирового хозяйства.		8	
ТЕМА 4.1 Понятие о НТР. Основные черты НТР. Понятие о мировом хозяйстве	<i>Научно-техническая революция.</i> Понятие о НТР. Основные черты НТР. Пути развития техники и технологии.	2	1

	<i>Мировое хозяйство.</i> Понятие о мировом хозяйстве. Основные этапы развития мирового хозяйства. Международное разделение труда. Международная специализация, экономическая интеграция, международные монополии (транснациональные корпорации).		
ТЕМА 4.2 Факторы размещения производства. Отраслевая и территориальная структура мирового хозяйства.	Движение от индустриального к постиндустриальному обществу. Воздействие НТР на сдвиги в структуре хозяйства. Факторы размещения производства. Территориальная структура хозяйства в странах разного типа. Региональная политика. Отраслевая и территориальная структура мирового хозяйства. Главные центры мирового хозяйства.	2	1
ТЕМА 4.3 Топливо-энергетическая промышленность. Повторение и обобщение знаний по разделу «География мирового хозяйства»	<i>Энергетика.</i> Топливо-энергетическая промышленность. Основные направления транспортировки. Электроэнергетика. Особенности развития и размещения ТЭС, ГЭС и АЭС. Альтернативные источники энергии. Самостоятельная работа №4 по теме: «География мирового хозяйства».	2 3	1,3
Раздел 5. География отраслей мирового хозяйства.		16	
ТЕМА 5.1 Факторы размещения предприятий металлургии. Машиностроение. Структура отрасли	<i>Металлургия.</i> Тенденции в развитии черной металлургии. Факторы размещения предприятий черной металлургии. Особенности географии цветной металлургии. <i>Машиностроение.</i> Структура отрасли. Размещение отраслей машиностроения. Развитие машиностроения в странах разного типа. Самостоятельная работа Работа над ответами на вопросы по теме	2 2	1,3
ТЕМА 5.2 Химическая промышленность. Сельское хозяйство. АПК.	<i>Химическая промышленность</i> – один из показателей модернизации экономики страны. <i>Лесная и деревообрабатывающая промышленность.</i> <i>Легкая промышленность.</i> Регионы текстильной промышленности. Ориентация текстильной промышленности на дешевую рабочую силу. <i>Сельское хозяйство.</i> Структура отрасли. АПК. Аграрные отношения в странах разного типа. Влияние НТР на сельское хозяйство. Понятие о «зеленой революции». Земледелие. Ареалы выращивания основных зерновых и технических культур. География мирового животноводства. Сельское хозяйство и окружающая среда. <i>Рыболовство.</i> Самостоятельная работа Работа над ответами на вопросы по теме	2 2	1,3
ТЕМА 5.3 Транспорт. Факторы экономических связей.	<i>Транспорт.</i> Транспорт в экономически развитых и развивающихся странах. Влияние НТР на транспорт. Сухопутный транспорт: автомобильный, железнодорожный, трубопроводный. Водный транспорт: особая роль морского торгового флота; мировые порты; внутренний водный транспорт. Воздушный транспорт – самый молодой вид	2	1,3

	<p>транспорта.</p> <p>Транспорт и окружающая среда.</p> <p>Самостоятельная работа Работа над ответами на вопросы по теме</p>	3	
<p>ТЕМА 5.4 Отрасли международной специализации России. Повторение и обобщение знаний по разделу «География отраслей мирового хозяйства»</p>	<p><i>Международные экономические связи.</i> Формы экономических связей: внешняя торговля, международная финансовая деятельность, мировой валютный рынок, кредитный и инвестиционный рынки, научно-техническое и производственное сотрудничество, международный туризм, предоставление международных услуг. Главные центры мировой торговли, банковского капитала, международного туризма.</p> <p>Россия в системе международных торгово-экономических отношений. Отрасли международной специализации России. Доля страны в мировом производстве важнейших видов производственной и сельскохозяйственной продукции. Внешнеторговый баланс, структура экспорта и импорта. Крупнейшие торговые партнеры России, развитие двухсторонних и многосторонних торгово-экономических связей.</p> <p>Самостоятельная работа №5 по теме: «География отраслей мирового хозяйства»</p>	2	1,3
Раздел 6. Глобальные проблемы человечества		4	
<p>ТЕМА 6.1 Географическая среда. Экологическая и демографическая проблемы.</p>	<p>Природа и цивилизация. Географическая (окружающая) среда. Роль географии в сохранении и улучшении окружающей среды. Систематизация глобальных проблем.</p>	2	1
<p>ТЕМА 6.2 Продовольственная, энергетическая и сырьевая проблемы.</p>	<p>Экологическая, демографическая, продовольственная, энергетическая, сырьевая проблемы. Общие и специфические экологические проблемы регионов Земли.</p>	2	1
Раздел 7. Региональная характеристика мира		60	
<p>Тема 7.1 Понятие о географическом регионе. Географическое положение Европы. Природные условия и ресурсы</p>	<p><i>Понятие о географическом регионе.</i> Различные варианты регионального деления мира.</p> <p>Географическое положение. Географическое наследие и специфика.</p> <p><i>Природные ресурсы</i> для развития промышленности, сельского и лесного хозяйства, транспорта, туризма, рекреаций</p>	3	1
<p>Тема 7.2 Население Европы. Специализация хозяйства.</p>	<p><i>Население.</i> Крупнейшие народы, их природно-исторические и культурно-бытовые особенности. Демографическая ситуация. Особенности сельских и городских поселений.</p> <p><i>Специализация хозяйства.</i> Место в мировом хозяйстве, международном географическом разделении труда. Крупнейшие районы и центры добывающей и обрабатывающей отраслей. Отрасли непроемственной сферы. Главные финансовые и культурно-исторические центры.</p> <p>Самостоятельная работа Работа над ответами на вопросы по теме</p>	4	1,3
<p>Тема 7.3 Сельскохозяйственные районы, их специализация</p>	<p>Сельскохозяйственные районы, их специализация.</p>	2	1

Тема 7.4 Географический рисунок расселения и хозяйства	<i>«Географический рисунок» расселения и хозяйства.</i> Главные города и транспортные магистрали. Региональные различия.	2	1
Тема 7.5 Повторение и обобщение знаний по теме «Зарубежная Европа»	Самостоятельная работа № 6 по теме: «Зарубежная Европа»	4	2,3
Тема 7.6 Географическое положение Азии. Природные условия и ресурсы	Географическое положение. Географическое наследие и специфика. <i>Природные ресурсы</i> для развития промышленности, сельского и лесного хозяйства, транспорта, туризма, рекреаций.	2	1
Тема 7.7 Население. Демографическая ситуация.	<i>Население.</i> Крупнейшие народы, их природно-исторические и культурно-бытовые особенности. Демографическая ситуация. Особенности сельских и городских поселений.	2	1
Тема 7.8 Специализация хозяйства. Место в мировом хозяйстве.	<i>Специализация хозяйства.</i> Место в мировом хозяйстве, международном географическом разделении труда. Крупнейшие районы и центры добывающей и обрабатывающей отраслей. Отрасли непродовольственной сферы. Главные финансовые и культурно-исторические центры. Самостоятельная работа Работа над ответами на вопросы по теме	2 2	1,3
Тема 7.9 Сельскохозяйственные районы. Их специализация. Региональные различия.	Сельскохозяйственные районы, их специализация.	2	1
Тема 7.10 Повторение и обобщение знаний по теме «Зарубежная Азия»	Самостоятельная работа № 7 по теме: «Зарубежная Азия»	4	2,3
Тема 7.11 Географическое положение, природные условия и ресурсы Северной Америки	Географическое положение. Географическое наследие и специфика. <i>Природные ресурсы</i> для развития промышленности, сельского и лесного хозяйства, транспорта, туризма, рекреаций.	2	1
Тема 7.12 Население Северной Америки	<i>Население.</i> Крупнейшие народы, их природно-исторические и культурно-бытовые особенности. Демографическая ситуация. Особенности сельских и городских поселений.	2	1
Тема 7.13 Специализация хозяйства.	<i>Специализация хозяйства.</i> Место в мировом хозяйстве, международном географическом разделении труда. Крупнейшие районы и центры добывающей и обрабатывающей отраслей. Отрасли непродовольственной сферы. Главные финансовые и культурно-исторические центры.	2	1
Тема 7.14 Сельскохозяйственные районы. Их специализация. Региональные различия.	Сельскохозяйственные районы, их специализация.	2	1
Тема 7.15 Общая характеристика США	Географическое положение. Географическое наследие и специфика. <i>Природные ресурсы</i> для развития промышленности, сельского и лесного хозяйства,	2	1

	<p>транспорта, туризма, рекреаций.</p> <p><i>Население.</i> Крупнейшие народы, их природно-исторические и культурно-бытовые особенности. Демографическая ситуация. Особенности сельских и городских поселений.</p> <p><i>Специализация хозяйства.</i> Место в мировом хозяйстве, международном географическом разделении труда. Крупнейшие районы и центры добывающей и обрабатывающей отраслей. Сельскохозяйственные районы, их специализация. Отрасли непромышленной сферы. Главные финансовые и культурно-исторические центры.</p>		
Тема 7.16 Повторение и обобщение знаний по теме «Северная Америка»	Самостоятельная работа № 8 по теме: «Северная Америка»	4	2,3
Тема 7.17 Географическое положение, природные условия и ресурсы Южной Америки	<p>Географическое положение. Географическое наследие и специфика.</p> <p><i>Природные ресурсы</i> для развития промышленности, сельского и лесного хозяйства, транспорта, туризма, рекреаций.</p>	3	1,3
Тема 7.18 Население Южной Америки. Место в мировом хозяйстве. Региональные различия	<p><i>Население.</i> Крупнейшие народы, их природно-исторические и культурно-бытовые особенности. Демографическая ситуация. Особенности сельских и городских поселений.</p> <p><i>Специализация хозяйства.</i> Место в мировом хозяйстве, международном географическом разделении труда. Крупнейшие районы и центры добывающей и обрабатывающей отраслей. Сельскохозяйственные районы, их специализация. Отрасли непромышленной сферы. Главные финансовые и культурно-исторические центры.</p>	2	1,3
Тема 7.19 Географическое положение, природные условия и ресурсы Австралии. Место в мировом хозяйстве	<p>. Географическое положение. Географическое наследие и специфика.</p> <p><i>Природные ресурсы</i> для развития промышленности, сельского и лесного хозяйства, транспорта, туризма, рекреаций.</p> <p><i>Население.</i> Крупнейшие народы, их природно-исторические и культурно-бытовые особенности. Демографическая ситуация. Особенности сельских и городских поселений.</p> <p><i>Специализация хозяйства.</i> Место в мировом хозяйстве, международном географическом разделении труда. Крупнейшие районы и центры добывающей и обрабатывающей отраслей. Сельскохозяйственные районы, их специализация. Отрасли непромышленной сферы. Главные финансовые и культурно-исторические центры.</p> <p><i>«Географический рисунок» расселения и хозяйства.</i> Главные города и транспортные магистрали. Региональные различия.</p>	2	1,3

Тема 7.20 Географическое положение, природные условия и ресурсы Африки. Региональные различия	Географическое положение. Географическое наследие и специфика. <i>Природные ресурсы</i> для развития промышленности, сельского и лесного хозяйства, транспорта, туризма, рекреаций. Самостоятельная работа Работа над ответами на вопросы по теме	2 2	1,3
Тема 7.21 Население. Место в мировом хозяйстве.	<i>Население.</i> Крупнейшие народы, их природно-исторические и культурно-бытовые особенности. Демографическая ситуация. Особенности сельских и городских поселений. <i>Специализация хозяйства.</i> Место в мировом хозяйстве, международном географическом разделении труда. Крупнейшие районы и центры добывающей и обрабатывающей отраслей. Сельскохозяйственные районы, их специализация. Отрасли непромышленной сферы. Главные финансовые и культурно-исторические центры. <i>«Географический рисунок» расселения и хозяйства.</i> Главные города и транспортные магистрали. Региональные различия. Самостоятельная работа Работа над ответами на вопросы по теме	2 2	1,3
	ИТОГО ПО ДИСЦИПЛИНЕ:	116	

Для характеристики уровня освоения учебного материала используются следующие обозначения:

1. – ознакомительный (узнавание ранее изученных объектов, свойств);
2. – репродуктивный (выполнение деятельности по образцу, инструкции или под руководством)
3. – продуктивный (планирование и самостоятельное выполнение деятельности, решение проблемных задач)

3. УСЛОВИЯ РЕАЛИЗАЦИИ ПРОГРАММЫ ДИСЦИПЛИНЫ

3.1. Требования к минимальному материально-техническому обеспечению

Реализация программы дисциплины требует наличия учебного кабинета гуманитарных дисциплин.

Оборудование учебного кабинета: рабочие места для обучающихся и преподавателя; комплект учебно-методических материалов.

Технические средства обучения: видеомаягнитофон, DVD-плеер, телевизор.

3.2. Информационное обеспечение обучения

Перечень рекомендуемых учебных изданий, Интернет-ресурсов, дополнительной литературы

Основная литература

1. Экономическая география [Электронный ресурс] : учеб. и практикум для СПО / под общ. ред. Я. Д. Вишнякова. — Москва : Юрайт, 2016. — 594 с. — (Профессиональное образование). – Режим доступа: <https://biblio-online.ru/viewer/F2A642DD-9C1B-4646-8C6A-0C4FF7933D5A#page/1>. - Дата обращения: 31.01.2017.

Интернет-ресурсы

1. **Единое окно доступа к образовательным ресурсам** [Электронный ресурс] : информационная система / ФГАУ ГНИИ ИТТ «Информика». – Москва, 2005-2017. – Режим доступа: <http://window.edu.ru/> , свободный (дата обращения: 01.02.2017).
2. **Российское образование** [Электронный ресурс] : федеральный портал / ФГАУ ГНИИ ИТТ «Информика». – Москва, 2002 - Режим доступа: <http://www.edu.ru/> свободный (дата обращения: 01.02.2017).

4. КОНТРОЛЬ И ОЦЕНКА РЕЗУЛЬТАТОВ ОСВОЕНИЯ ДИСЦИПЛИНЫ

Контроль и оценка результатов освоения дисциплины осуществляется преподавателем в процессе проведения практических занятий, тестирования, а также выполнения обучающимися индивидуальных заданий.

Результаты обучения (освоенные умения, усвоенные знания)	Формы и методы контроля и оценки результатов обучения
<ul style="list-style-type: none"> • личностных: - сформированность ответственного отношения к обучению; готовность и способность студентов к саморазвитию и самообразованию на основе мотивации к обучению и познанию; - сформированность целостного мировоззрения, соответствующего современному уровню развития географической науки и общественной практики; - сформированность основ саморазвития и самовоспитания в соответствии с общечеловеческими ценностями и идеалами гражданского общества; готовность и способность к самостоятельной, творческой и ответственной деятельности; - сформированность экологического мышления, понимания влияния социально-экономических процессов на состояние 	<p>Текущий контроль: устные и письменные опросы, тесты по пройденным темам.</p> <p>Промежуточный контроль: контрольная работа.</p> <p>Итоговый контроль: дифференцированный зачет.</p>

природной и социальной среды;
приобретение опыта эколого-направленной деятельности;

- сформированность коммуникативной компетентности в общении и сотрудничестве со сверстниками и взрослыми в образовательной, общественно полезной, учебно-исследовательской, творческой и других видах деятельности;

- умение ясно, точно, грамотно излагать свои мысли в устной и письменной речи, понимать смысл поставленной задачи, выстраивать аргументацию, приводить аргументы и контраргументы;

- критичность мышления, владение первичными навыками анализа и критичной оценки получаемой информации;

- креативность мышления, инициативность и находчивость;

• метапредметных:

- владение навыками познавательной, учебно-исследовательской и проектной деятельности, а также навыками разрешения проблем; готовность и способность к самостоятельному поиску методов решения практических задач, применению различных методов познания;

- умение ориентироваться в различных источниках географической информации, критически оценивать и интерпретировать информацию, получаемую из различных источников;

- умение самостоятельно оценивать и принимать решения, определяющие стратегию поведения, с учетом

гражданских и нравственных ценностей;

- осознанное владение логическими действиями определения понятий, обобщения, установления аналогий, классификации на основе самостоятельного выбора оснований и критериев;
- умение устанавливать причинно-следственные связи, строить рассуждение, умозаключение (индуктивное, дедуктивное и по аналогии) и делать аргументированные выводы;
- представление о необходимости овладения географическими знаниями с целью формирования адекватного понимания особенностей развития современного мира;
- понимание места и роли географии в системе наук; представление об обширных междисциплинарных связях географии;
- предметных:
 - владение представлениями о современной географической науке, ее участии в решении важнейших проблем человечества;
 - владение географическим мышлением для определения географических аспектов природных, социально-экономических и экологических процессов и проблем;
 - сформированность системы комплексных социально ориентированных географических знаний о закономерностях развития природы, размещения населения и хозяйства, динамике и территориальных особенностях процессов, протекающих в географическом пространстве;

<ul style="list-style-type: none">- владение умениями проведения наблюдений за отдельными географическими объектами, процессами и явлениями, их изменениями в результате природных и антропогенных воздействий;- владение умениями использовать карты разного содержания для выявления закономерностей и тенденций, получения нового географического знания о природных социально-экономических и экологических процессах и явлениях;- владение умениями географического анализа и интерпретации разнообразной информации;- владение умениями применять географические знания для объяснения и оценки разнообразных явлений и процессов, самостоятельного оценивания уровня безопасности окружающей среды, адаптации к изменению ее условий;- сформированность представлений и знаний об основных проблемах взаимодействия природы и общества, природных и социально-экономических аспектах экологических проблем.	
--	--

Государственное бюджетное образовательное учреждение
высшего образования
«Южно-Уральский государственный институт искусств им. П.И. Чайковского»
ГБОУ ВО «ЮУрГИИ им. П.И. Чайковского»

ФОНД ОЦЕНОЧНЫХ СРЕДСТВ
ОД.01.06 География
по специальности 51.02.03 «Библиотековедение»
Углубленная подготовка

Составил преподаватель: Литвинский Н.И.

ОД.01.06 География по специальности 51.02.03 «Библиоковедение» изучается в течение 1-2 семестра на первом курсе. Освоение знаний и умений проверяется следующей формой контроля:

1 семестр	2 семестр
Контрольная работа	Дифференцированный зачет
Письменный опрос	Тест

Освоение содержания учебной дисциплины «География» обеспечивает достижение студентами следующих результатов:

• **личностных:**

- сформированность ответственного отношения к обучению; готовность и способность студентов к саморазвитию и самообразованию на основе мотивации к обучению и познанию;

- сформированность целостного мировоззрения, соответствующего современному уровню развития географической науки и общественной практики;

- сформированность основ саморазвития и самовоспитания в соответствии с общечеловеческими ценностями и идеалами гражданского общества; готовность и способность к самостоятельной, творческой и ответственной деятельности;

- сформированность экологического мышления, понимания влияния социально-экономических процессов на состояние природной и социальной среды; приобретение опыта эколого-направленной деятельности;

- сформированность коммуникативной компетентности в общении и сотрудничестве со сверстниками и взрослыми в образовательной, общественно полезной, учебно-исследовательской, творческой и других видах деятельности;

- умение ясно, точно, грамотно излагать свои мысли в устной и письменной речи, понимать смысл поставленной задачи, выстраивать аргументацию, приводить аргументы и контраргументы;

- критичность мышления, владение первичными навыками анализа и критичной оценки получаемой информации;

- креативность мышления, инициативность и находчивость;

• **метапредметных:**

- владение навыками познавательной, учебно-исследовательской и проектной деятельности, а также навыками разрешения проблем; готовность и способность к самостоятельному поиску методов решения практических задач, применению различных методов познания;

- умение ориентироваться в различных источниках географической информации, критически оценивать и интерпретировать информацию, получаемую из различных источников;
- умение самостоятельно оценивать и принимать решения, определяющие стратегию поведения, с учетом гражданских и нравственных ценностей;
- осознанное владение логическими действиями определения понятий, обобщения, установления аналогий, классификации на основе самостоятельного выбора оснований и критериев;
- умение устанавливать причинно-следственные связи, строить рассуждение, умозаключение (индуктивное, дедуктивное и по аналогии) и делать аргументированные выводы;
- представление о необходимости овладения географическими знаниями с целью формирования адекватного понимания особенностей развития современного мира;
- понимание места и роли географии в системе наук; представление об обширных междисциплинарных связях географии;
- предметных:
 - владение представлениями о современной географической науке, ее участии в решении важнейших проблем человечества;
 - владение географическим мышлением для определения географических аспектов природных, социально-экономических и экологических процессов и проблем;
 - сформированность системы комплексных социально ориентированных географических знаний о закономерностях развития природы, размещения населения и хозяйства, динамике и территориальных особенностях процессов, протекающих в географическом пространстве;
 - владение умениями проведения наблюдений за отдельными географическими объектами, процессами и явлениями, их изменениями в результате природных и антропогенных воздействий;
 - владение умениями использовать карты разного содержания для выявления закономерностей и тенденций, получения нового географического знания о природных социально-экономических и экологических процессах и явлениях;
 - владение умениями географического анализа и интерпретации разнообразной информации;
 - владение умениями применять географические знания для объяснения и оценки разнообразных явлений и процессов, самостоятельного оценивания уровня безопасности

окружающей среды, адаптации к изменению ее условий;

- сформированность представлений и знаний об основных проблемах взаимодействия природы и общества, природных и социально-экономических аспектах экологических проблем.

1-2 СЕМЕСТР

В конце 1 семестра проводится контрольная работа по разделу «География мировых природных ресурсов и политическое устройство мира» в форме письменного опроса. Вопросы для контрольной работы – приложение А.

В конце второго семестра итоговая аттестация по результатам освоения дисциплины проходит в соответствии с учебной программой в виде письменного дифференцированного зачета. Материал составлен в форме теста, который включает 39 вопросов, направленных на проверку знаний по учебной дисциплине.

Материалы тестирования по вариантам представлены в приложении Б.

Критерии оценки уровня и качества подготовки обучающегося по дисциплине

По своему содержанию и структуре тестирование является своеобразной матрицей изучаемого курса, в которой пропорционально представлены ее основные разделы и аспекты. Задания располагаются по возрастающей степени трудности.

Тестирование направлено на:

- проверку знаний, умений и навыков по основным содержательным разделам учебного предмета в соответствии с тем объемом и значимостью, которые определены для этих разделов в нормативных документах;
- проверку знаний из области физической и экономической географии мира.
- проверку владения различными видами деятельности;
- проверку умения применять теоретические знания в практической работе.

В критерии оценок уровня подготовки студентов входят:

- уровень усвоения материала, предусмотренного учебной программой по географии;
- уровень практических умений, продемонстрированных при выполнении практического задания.

За верное выполнение каждого задания части А обучающийся получает 1 балл. За верное выполнение каждого задания части В обучающийся получает 2 балла, за частично выполненное задание части В – 1 балл. За неверный ответ или его отсутствие выставляется 0 баллов.

Количество баллов	% выполненной работы	Оценка
Более 30 баллов	90%	«5» (отлично)
20-30 баллов	80%	«4» (хорошо)
13-19 баллов	70 – 79 %	«3» (удовлетворительно)
менее 13 баллов	0 – 69 %	«2» (неудовлетворительно)

Приложение А

Вопросы для контрольной работы.

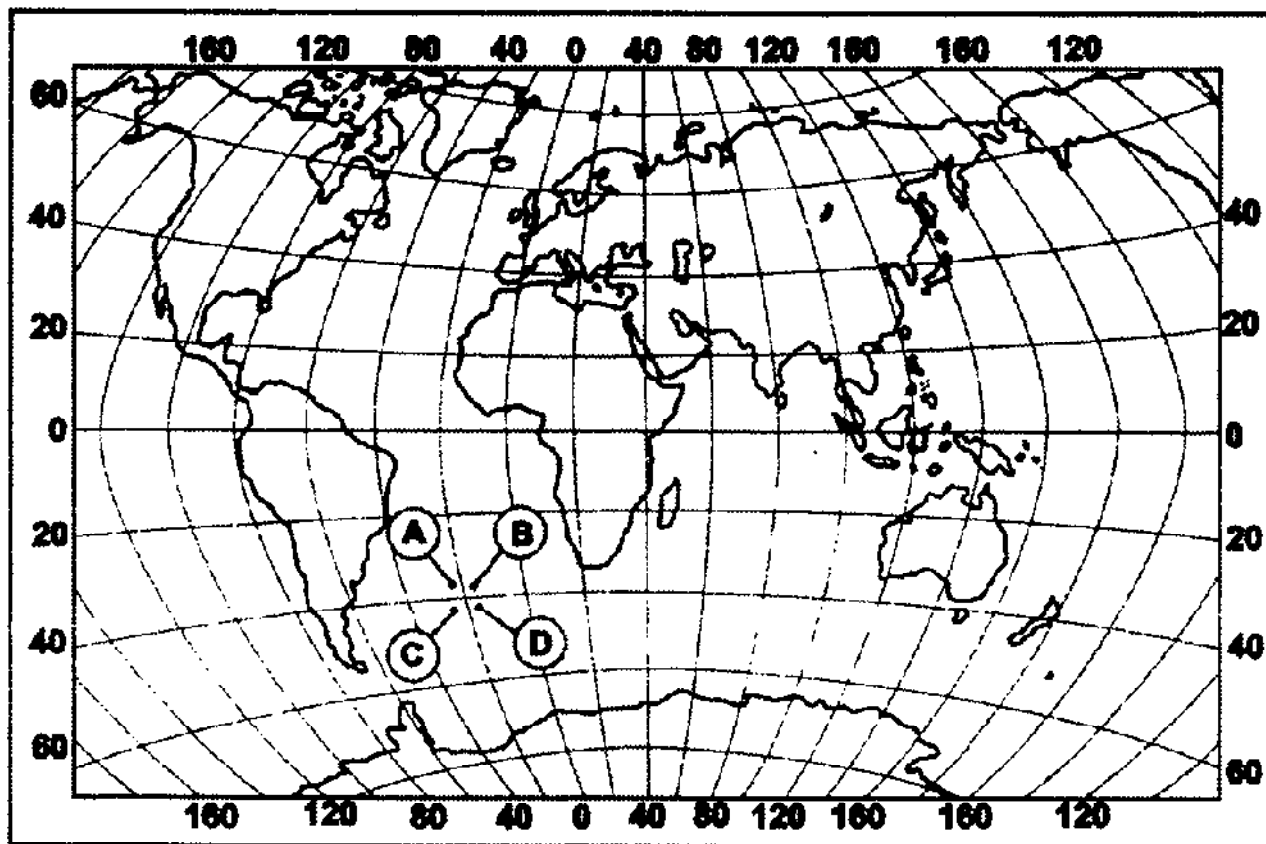
1. Многообразие стран современного мира.
2. Формы правления и административно-территориального деления стран мира.
3. Ресурсообеспеченность отдельных стран мира.
4. Загрязнение окружающей среды.

Приложение Б

Вопросы к дифференцированному зачету (тест).

Часть 1

A1. Какой буквой на карте мира обозначена точка, имеющая координаты 35° ю.ш. и 17° з.д.?



- | | |
|------|------|
| 1) A | 3) C |
| 2) B | 4) D |

A2. Какая из перечисленных горных пород относится к метаморфическим?

- | | |
|------------|--------------|
| 1) мрамор | 3) гранит |
| 2) базальт | 4) известняк |

А3. Причиной глобального потепления считается увеличение в атмосфере количества

- 1) азота
- 2) кислорода
- 3) углекислого газа
- 4) водорода

А4. Какие почвы наиболее характерны для природной зоны тайги?

- | | |
|-----------------|----------------|
| 1) бурые лесные | 3) сероземы |
| 2) каштановые | 4) подзолистые |

А5. На каком материке расположены горы Аппалачи?

- | | |
|--------------|---------------------|
| 1) Австралия | 3) Северная Америка |
| 2) Евразия | 4) Южная Америка |

А6. Какой полуостров Евразии лежит в тропическом поясе в области тропического пустынного климата?

- | | |
|--------------|---------------|
| 1) Малакка | 3) Индостан |
| 2) Индокитай | 4) Аравийский |

А7. Какое утверждение о явлении полярного дня и ночи верно?

- 1) На Северном полюсе полярная ночь начинается 22 декабря.
- 2) На Северном полюсе полярный день длится один месяц.
- 3) Продолжительность полярного дня на параллели 70° с.ш. меньше, чем на параллели 86° ю.ш.
- 4) В течение полярного дня Солнце стоит в зените на полярных кругах.

А8. В какой из перечисленных стран доля детей в общей численности населения наибольшая?

- 1) Судан
- 2) Португалия
- 3) Швейцария
- 4) Дания

А9. Для какой из перечисленных стран характерна миграционная убыль населения?

- 1) Пакистан
- 2) Франция
- 3) Испания
- 4) Италия

A10. В пределах какой из перечисленных стран средняя плотность населения наименьшая?

- 1) Чехия
- 2) Турция
- 3) Монголия
- 4) США

A11. В какой из перечисленных стран валовой внутренний продукт (ВВП) на душу населения наибольший?

- | | |
|-------------|------------|
| 1) Швеция | 3) Китай |
| 2) Бразилия | 4) Мексика |

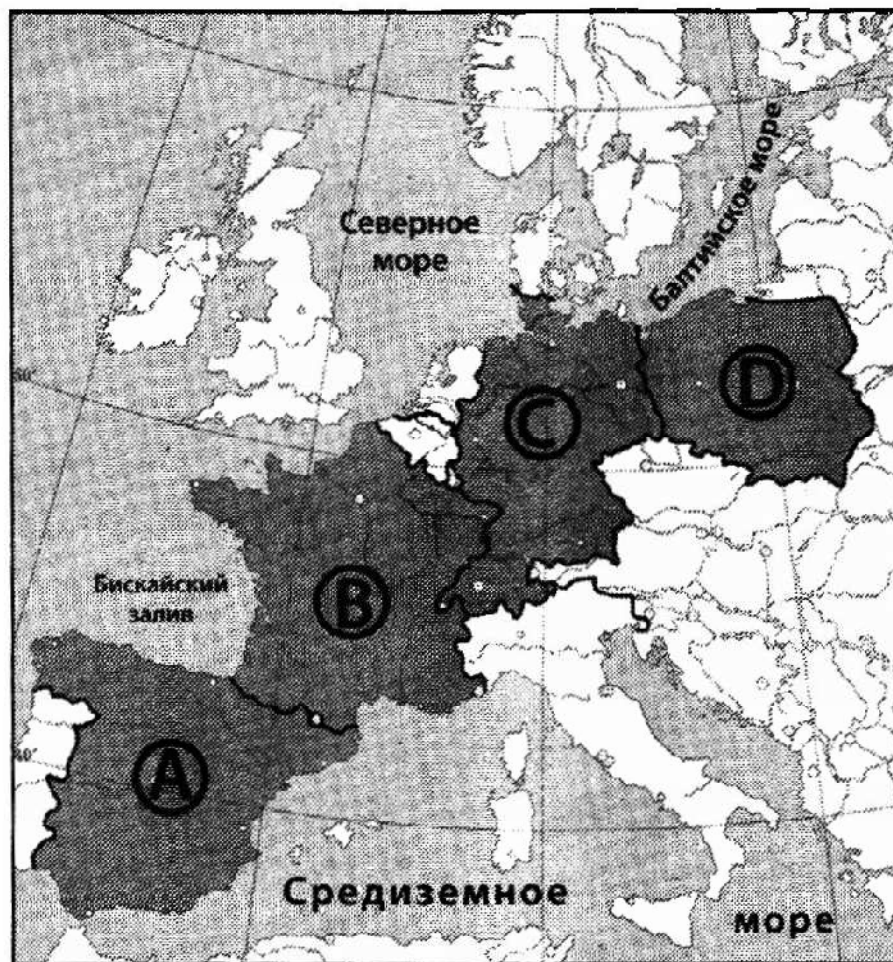
A12. В какой из перечисленных стран бóльшая часть экономически активного населения занята в сельском хозяйстве?

- | | |
|--------------|------------|
| 1) Австралия | 3) Канада |
| 2) Танзания | 4) Австрия |

A13. В какой из перечисленных стран в структуре сельского хозяйства преобладает растениеводство?

- 1) Швеция
- 2) Дания
- 3) Монголия
- 4) Греция

A14. Какой буквой на карте Европы обозначена Германия?



- | | |
|------|------|
| 1) A | 3) C |
| 2) B | 4) D |

A15. Для населения Индии характерно преобладание

- 1) синтоистов в религиозном составе
- 2) лиц пожилого возраста в возрастной структуре
- 3) занятости населения в сельском хозяйстве
- 4) женщин в половом составе

A16. На границе с каким из перечисленных государств расположена крайняя западная точка России?

- 1) Норвегия
- 2) Молдавия
- 3) Эстония
- 4) Польша

A17. Народы какой языковой семьи составляют большинство в населении России?

- 1) индоевропейской
- 2) уральской
- 3) алтайской
- 4) северокавказской

A18. Какой из названных в задании городов Уральского экономического района имеет наибольшую численность населения?

- 1) Нижний Новгород
- 2) Нижний Тагил
- 3) Оренбург
- 4) Пермь

A19. Какой из перечисленных регионов России выделяется по производству сахарной свеклы?

- 1) Белгородская область
- 2) Ярославская область
- 3) Республика Бурятия
- 4) Республика Карелия

A20. На Европейском Севере действует единственная в России

- 1) ветровая электростанция
- 2) геотермальная электростанция
- 3) приливно-отливная электростанция
- 4) гидроаккумулятивная электростанция

A21. По сравнению с развитыми европейскими странами в России выше

- 1) ВВП на душу населения
- 2) средняя продолжительность жизни
- 3) смертность
- 4) плотность населения

A22. В каком из высказываний содержится информация о миграциях населения?

- 1) В настоящее время городской образ жизни является доминирующим, причем в развитых странах он распространился и в сельской местности.
- 2) Продолжительность жизни женщин в среднем на 5–8 лет больше, чем у мужчин, поэтому в старших возрастах женщины преобладают.
- 3) Численность населения быстро увеличивается в тех странах, где наиболее высок его естественный прирост.
- 4) В конце XX в. численность иностранных рабочих, прибывающих в Западную Европу, значительно уменьшилась.

A23. Буддизм исповедуют большинство верующих

- 1) ненцев
- 2) башкир
- 3) калмыков
- 4) эвенков

A24. Какая из перечисленных стран является членом ОПЕК?

- 1) Аргентина
- 2) Бразилия
- 3) Венесуэла
- 4) Мексика

Часть 2

B1. Сколько времени (с учетом декретного) будет 1 июня в Омске (V часовой пояс), когда в Лондоне 23 часа? Ответ запишите цифрами.

B2. Установите соответствие между республикой в составе РФ и ее столицей.

РЕСПУБЛИКА

А) Карелия

Б) Калмыкия

В) Дагестан

СТОЛИЦА

1) Петрозаводск

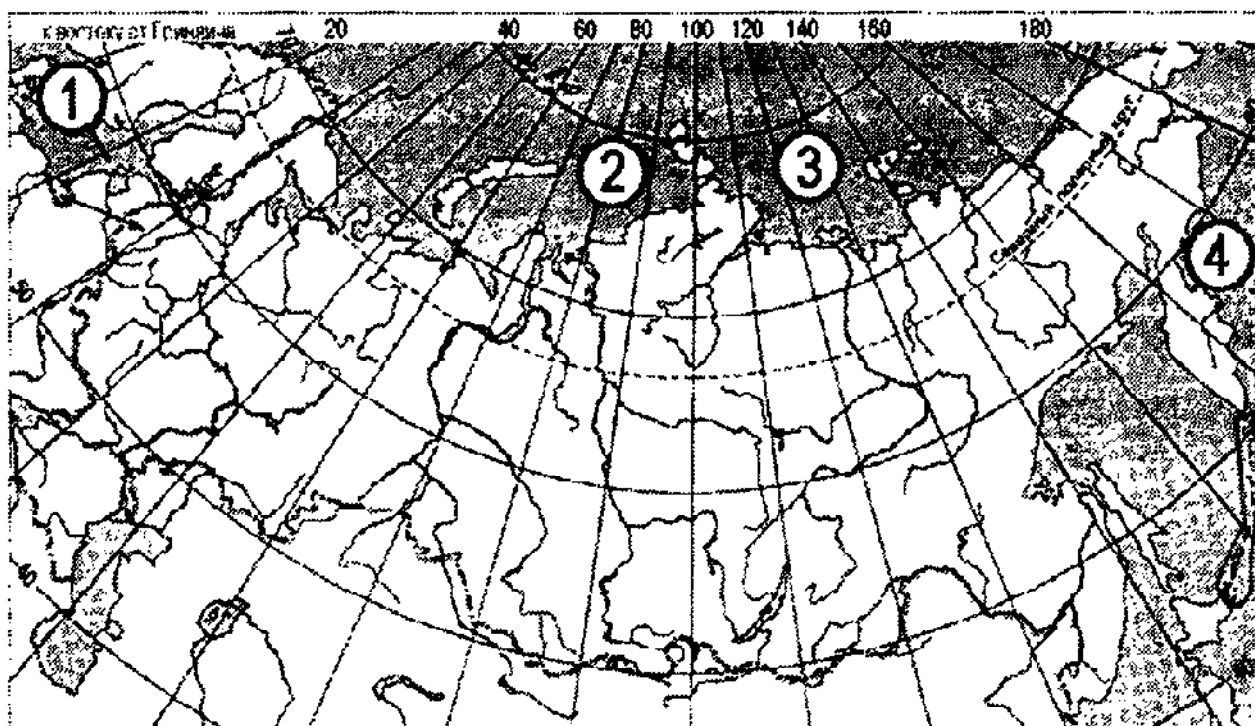
2) Йошкар-Ола

3) Элиста

4) Махачкала

Запишите в таблицу цифры, соответствующие выбранным ответам.

В3. Установите соответствие между морем и его расположением на карте, обозначенным цифрой.



МОРЕ

- А) Берингово
- Б) Карское
- В) Лаптевых

**РАСПОЛОЖЕНИЕ
НА КАРТЕ**

- 1) 1
- 2) 2
- 3) 3
- 4) 4

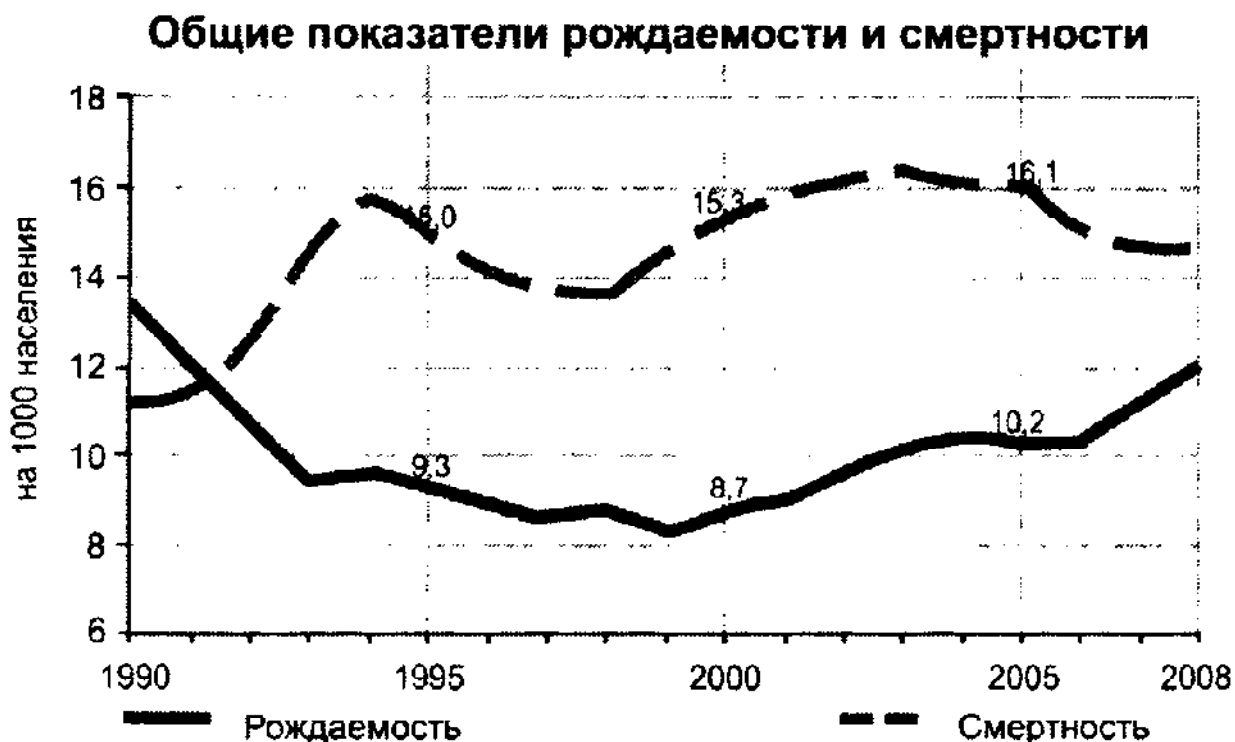
Запишите в таблицу цифры, соответствующие
выбранным ответам.

В4. Какие три из перечисленных стран являются крупными производителями и экспортерами нефти и природного газа? Обведите цифры, под которыми они указаны.

- 1) Мексика
- 2) Франция
- 3) Норвегия
- 4) Украина
- 5) Турция
- 6) Азербайджан

Обведенные цифры запишите в бланк ответов в порядке возрастания.

В5. Определите по графику величину естественного прироста населения в России (в расчете на 1 тыс. чел.) в 1995 г. Ответ запишите цифрами.



В6. Расположите страны в порядке возрастания в них рождаемости (на 1 тыс. жителей).

- А) Финляндия
- Б) США
- В) Нигерия
- Г) Бразилия

Запишите в таблицу получившуюся последовательность букв.

В7. Используя данные из приведенной ниже таблицы, сравните ресурсообеспеченность стран нефтью. Расположите страны в порядке увеличения показателя ресурсообеспеченности.

Страна	Разведанные запасы нефти, млрд т	Добыча нефти, млн т в год
А) Бразилия	1,6	85
Б) Великобритания	3,6	76
В) Казахстан	5,4	63

Запишите получившуюся последовательность букв.

В8. Установите соответствие между страной и столицей. Запишите в таблицу цифры, соответствующие выбранным ответам.

СТРАНА

А) Бельгия

Б) Швеция

В) Норвегия

СТОЛИЦА

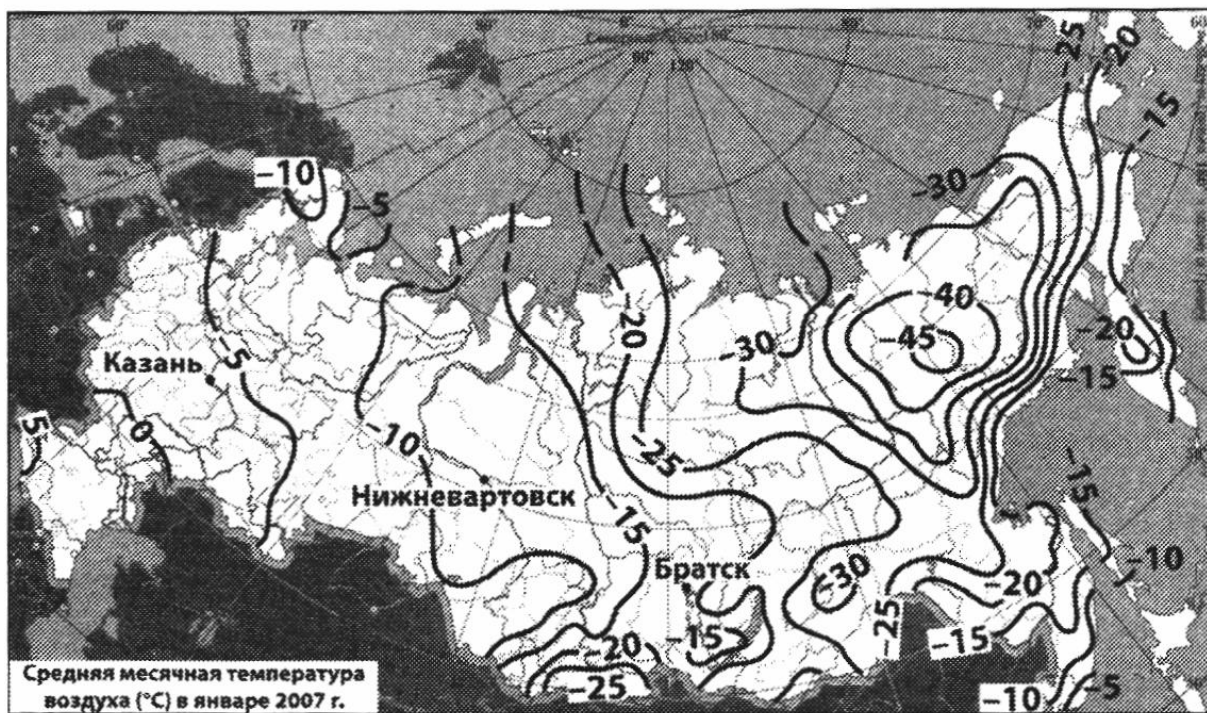
1) Осло

2) Копенгаген

3) Стокгольм

4) Брюссель

В9. С помощью карты сравните средние январские температуры в городах Казань, Братск, Нижневартовск. Расположите эти города в порядке понижения средних январских температур.



- А) Казань
- Б) Братск
- В) Нижневартовск

В10. Используя данные таблицы, определите показатель естественного прироста населения в ‰ в 2007 г. для Тверской области.

**Численность и естественный прирост населения
Тверской области**

Год	2006	2007	2008
Численность постоянного населения на 1 января, количество человек	1406562	1390444	1379542
Естественный прирост населения, количество человек, значение показателя за год.	-17217	-14396	-

В11. Расположите перечисленные периоды геологической истории Земли в хронологическом порядке, начиная с самого раннего.

- А) неогеновый
- Б) юрский
- В) четвертичный

Запишите в таблицу получившуюся последовательность букв.

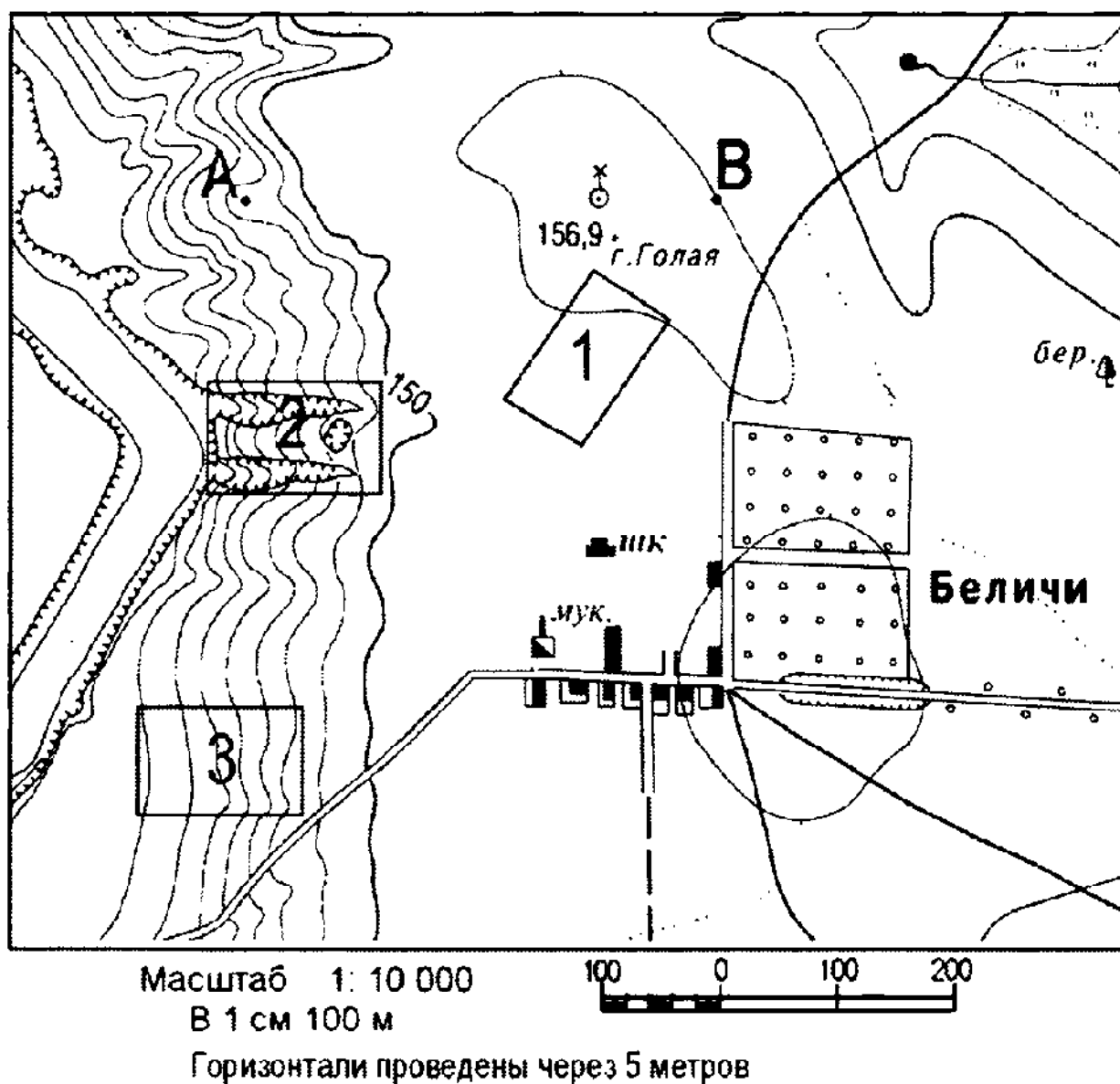
В12. Определите страну по ее описанию.

Эта высокоразвитая страна по форме правления является конституционной монархией. По числу жителей входит в первую десятку стран мира. Однонациональное по составу население характеризуется высокой средней плотностью, самой высокой продолжительностью жизни в мире. В промышленности приоритетное развитие получили новейшие наукоемкие отрасли.

В13. Определите регион России по его краткому описанию.

Особенностью ЭГП этого края является наличие выхода к государственной границе России с Казахстаном. Административный центр расположен на берегах Оби. Природа региона очень разнообразна, но большая часть его территории находится в зоне степей и лесостепей. Благоприятные агроклиматические условия способствовали превращению края в один из важных сельскохозяйственных регионов страны.

Ознакомьтесь с картой, показанной на рисунке.



В14. Определите по карте расстояние на местности по прямой от школы до колодца с ветряным двигателем, расположенного на горе Голая. Полученный результат округлите до десятков метров. Ответ запишите цифрами.

В15. Определите по карте азимут, по которому надо идти от школы до колодца с ветряным двигателем, расположенного на горе Голая. Ответ запишите цифрами.

Ключи к тесту

Часть 1

№ задания	Ответ	№ задания	Ответ
A1	2	A13	4
A2	1	A14	3
A3	3	A15	3
A4	4	A16	4
A5	3	A17	4
A6	4	A18	4
A7	3	A19	1
A8	1	A20	3
A9	1	A21	3
A10	3	A22	4
A11	1	A23	3
A12	2	A24	3

Часть 2

№ задания	Ответ
B1	5
B2	134
B3	423
B4	136
B5	-5,7
B6	АБГВ
B7	АБВ

№ задания	Ответ
B8	431
B9	АВВ
B10	-10
B11	БАВ
B12	Япония
B13	Алтайский край
B14	300
B15	0 или 360

Приложение

Особенности реализации учебной дисциплины ОД.01.06 География для инвалидов и лиц с ограниченными возможностями здоровья

В освоении учебной дисциплины ОД.01.06 География инвалидами и лицами с ограниченными возможностями здоровья предусматривается индивидуальная работа. Под индивидуальной работой подразумевается две формы взаимодействия с преподавателем: индивидуальная учебная работа - консультации, т.е. дополнительное разъяснение учебного материала и углубленное изучение материала с теми обучающимися, которые в этом заинтересованы, и индивидуальная воспитательная работа. Индивидуальные консультации по предмету является важным фактором, способствующим индивидуализации обучения и установлению воспитательного контакта между преподавателем и обучающимся инвалидом или обучающимся с ограниченными возможностями здоровья.

Организация самостоятельной работы обучающихся из числа инвалидов и лиц с ограниченными возможностями здоровья

Учебно-методические материалы для самостоятельной работы обучающихся из числа инвалидов и лиц с ограниченными возможностями здоровья предоставляются в формах, адаптированных к ограничениям их здоровья и восприятия информации:

Для лиц с нарушениями зрения:

- в печатной форме увеличенным шрифтом,
- в форме электронного документа,
- в форме аудиофайла,
- в печатной форме на языке Брайля.

Для лиц с нарушениями слуха:

- в печатной форме,
- в форме электронного документа.

Для лиц с нарушениями опорно-двигательного аппарата:

- в печатной форме,
- в форме электронного документа,
- в форме аудиофайла.

Данный перечень может быть конкретизирован в зависимости от контингента обучающихся.

Описание материально-технической базы для осуществления образовательного процесса по дисциплине обучающихся из числа инвалидов и лиц с ограниченными возможностями здоровья

Освоение дисциплины (модуля) инвалидами и лицами с ограниченными возможностями здоровья осуществляется с использованием средств обучения общего и специального назначения:

– лекционная аудитория – мультимедийное оборудование, мобильный радиокласс (для студентов с нарушениями слуха); источники питания для индивидуальных технических средств;

– учебная аудитория для практических занятий (семинаров) – мультимедийное оборудование, мобильный радиокласс (для студентов с нарушениями слуха);

– учебная аудитория для самостоятельной работы – стандартные рабочие места с персональными компьютерами; рабочее место с персональным компьютером, с

программой экранного доступа, программой экранного увеличения и брайлевским дисплеем для студентов с нарушениями зрения.

В каждой аудитории, где обучаются инвалиды и лица с ограниченными возможностями здоровья, предусмотрено соответствующее количество мест для обучающихся с учетом ограничений их здоровья.

В учебные аудитории обеспечен беспрепятственный доступ для обучающихся инвалидов и обучающихся с ограниченными возможностями здоровья.

Перечень специальных технических средств обучения для инвалидов и лиц с ограниченными возможностями здоровья, имеющихся в институте:

– Тифлотехническая аудитория: тифлотехнические средства: брайлевский компьютер с дисплеем и принтером, тифлокомплекс «Читающая машина», телевизионное увеличивающее устройство, тифломагнитолы кассетные и цифровые диктофоны; специальное программное обеспечение: программа речевой навигации JAWS, речевые синтезаторы («говорящая мышь»), экранные лупы.

– Сурдотехническая аудитория: радиокласс «Сонет-Р», программируемые слуховые аппараты индивидуального пользования с устройством задания режима работы на компьютере, интерактивная доска ActiveBoard с системой голосования, акустический усилитель и колонки, мультимедийный проектор, телевизор, видеомагнитофон.

Процедура оценивания результатов обучения инвалидов и лиц с ограниченными возможностями здоровья

При проведении процедуры оценивания результатов обучения инвалидов и лиц с ограниченными возможностями здоровья предусматривается возможность выбора обучающимся способа прохождения промежуточной аттестации (письменно, устно), увеличение времени на подготовку обучающегося к ответу на промежуточной аттестации не более 1 часа, использование технических средств, необходимых им в связи с их индивидуальными особенностями.

Процедура оценивания результатов обучения инвалидов и лиц с ограниченными возможностями здоровья по дисциплине предусматривает предоставление информации в формах, адаптированных к ограничениям их здоровья и восприятия информации:

Для лиц с нарушениями зрения:

- в печатной форме увеличенным шрифтом,
- в форме электронного документа,
- в форме аудиофайла,
- в печатной форме на языке Брайля.

Для лиц с нарушениями слуха:

- в печатной форме,
- в форме электронного документа.

Для лиц с нарушениями опорно-двигательного аппарата:

- в печатной форме,
- в форме электронного документа,
- в форме аудиофайла.

Данный перечень может быть конкретизирован в зависимости от контингента обучающихся.

При проведении процедуры оценивания результатов обучения инвалидов и лиц с ограниченными возможностями здоровья по дисциплине обеспечивается выполнение следующих дополнительных требований в зависимости от индивидуальных особенностей обучающихся:

а) инструкция по порядку проведения процедуры оценивания предоставляется в доступной форме (устно, в письменной форме, в письменной форме на языке Брайля, устно с использованием услуг сурдопереводчика);

б) доступная форма предоставления заданий оценочных средств (в печатной форме, в печатной форме увеличенным шрифтом, в печатной форме шрифтом Брайля, в форме электронного документа, задания зачитываются ассистентом, задания предоставляются с использованием сурдоперевода);

в) доступная форма предоставления ответов на задания (письменно на бумаге, набор ответов на компьютере, письменно на языке Брайля, с использованием услуг ассистента, устно).

При необходимости для обучающихся с ограниченными возможностями здоровья и инвалидов процедура оценивания результатов обучения по дисциплине может проводиться в несколько этапов.

Проведение процедуры оценивания результатов обучения инвалидов и лиц с ограниченными возможностями здоровья допускается с использованием дистанционных образовательных технологий.