



Государственное бюджетное образовательное учреждение
высшего образования
«Южно-Уральский государственный институт искусств
имени П.И. Чайковского»

Программа учебной дисциплины

ОД.01.05 География

Специальности

54.02.01 Дизайн (по отраслям) в области культуры и искусства,
54.02.07 Скульптура, 54.02.02. Декоративно-прикладное искусство и
народные промыслы (по видам), по видам художественная керамика,
художественная обработка дерева

Присваиваемая квалификация

Дизайнер, преподаватель

Художник-живописец, преподаватель

Художник-скульптор, преподаватель

Форма обучения

очная

Челябинск

Программа учебной дисциплины разработана на основе Федерального государственного образовательного стандарта по специальности среднего профессионального образования по специальностям: 54.02.01 Дизайн (по отраслям) в области культуры и искусства, 54.02.07 Скульптура, 54.02.02. Декоративно-прикладное искусство и народные промыслы (по видам), по видам: художественная керамика, художественная обработка дерева.

Организация-разработчик: ГБОУ ВО «Южно-Уральский государственный институт искусств имени П.И. Чайковского»

Разработчик:

Литвинский Н.И., преподаватель

СОДЕРЖАНИЕ

	стр.
1. ПАСПОРТ ПРОГРАММЫ УЧЕБНОЙ ДИСЦИПЛИНЫ	4
2. СТРУКТУРА И СОДЕРЖАНИЕ УЧЕБНОЙ ДИСЦИПЛИНЫ	7
3. УСЛОВИЯ РЕАЛИЗАЦИИ УЧЕБНОЙ ДИСЦИПЛИНЫ	11
4. КОНТРОЛЬ И ОЦЕНКА РЕЗУЛЬТАТОВ ОСВОЕНИЯ УЧЕБНОЙ ДИСЦИПЛИНЫ	13
5. МЕТОДИЧЕСКИЕ РЕКОМЕНДАЦИИ	15

1. ПАСПОРТ ПРОГРАММЫ УЧЕБНОЙ ДИСЦИПЛИНЫ

ОД.01.05 География

1.1. Область применения программы

Программа учебной дисциплины ОД.01.05 География (далее – дисциплина) является частью основной профессиональной образовательной программы среднего профессионального образования - программы подготовки специалистов среднего звена в соответствии с ФГОС по специальностям СПО 54.02.01 Дизайн (по отраслям) в области культуры и искусства, 54.02.07 Скульптура, 54.02.02 Декоративно-прикладное искусство и народные промыслы (по видам) по видам: художественная керамика, художественная обработка дерева.

Программа учебной дисциплины реализуется с целью подготовки специалистов среднего звена по специальностям СПО 54.02.01 Дизайн (по отраслям) в области культуры и искусства, 54.02.07 Скульптура, 54.02.02 Декоративно-прикладное искусство и народные промыслы (по видам) по видам: художественная керамика, художественная обработка дерева.

1.2. Место дисциплины в структуре программы подготовки специалистов среднего звена

Программа учебной дисциплины включена в основную базовую часть основной профессиональной образовательной программы среднего профессионального образования - программы подготовки специалистов среднего звена по специальностям СПО 54.02.01 Дизайн (по отраслям) в области культуры и искусства, 54.02.07 Скульптура, 54.02.02 Декоративно-прикладное искусство и народные промыслы (по видам) по видам: художественная керамика, художественная обработка дерева в общеобразовательный учебный цикл, блок учебных дисциплин.

1.3. Цели и задачи учебной дисциплины – требования к результатам освоения учебной дисциплины:

Цель курса: формирование у студентов целостного представления о современном мире, о месте России в этом мире, а также познавательного интереса к зарубежным странам и народам, которые их населяют.

Задачи:

- показать взаимосвязь природы, населения, хозяйства и общества;
- вооружить студентов необходимыми каждому образованному человеку теоретическими знаниями и практическими умениями в области экономической и социальной географии;
- продолжить развитие географического мышления;
- сформировать основы географической культуры и мировоззрения;
- продолжить развитие познавательных интересов, интеллектуальных и творческих способностей посредством ознакомления с важнейшими географическими особенностями и проблемами мира, его регионов и крупнейших стран;
- использовать в практической деятельности и повседневной жизни разнообразные географические методы, знания и умения, а также географическую информацию.

В результате освоения учебной дисциплины обучающийся должен **уметь**:

- определять и сравнивать по разным источникам информации географические тенденции развития природных, социально-экономических и геоэкологических объектов, процессов и явлений;
- оценивать и объяснять ресурсообеспеченность отдельных стран и регионов мира, их демографическую ситуацию, уровни урбанизации и территориальной концентрации населения и производства, степень природных, антропогенных и техногенных изменений отдельных территорий;
- применять разнообразные источники географической информации для проведения наблюдений за природными, социально-экономическими и

геоэкологическими объектами, процессами и явлениями, их изменениями под влиянием разнообразных факторов;

– составлять комплексную географическую характеристику регионов и стран мира; таблицы, картосхемы, диаграммы, простейшие карты, модели, отражающие географические закономерности различных явлений и процессов, их территориальные взаимодействия;

– сопоставлять географические карты различной тематики;

– использовать приобретенные знания и умения в практической деятельности и повседневной жизни для: выявления и объяснения географических аспектов различных текущих событий и ситуаций; нахождения и применения географической информации, включая карты, статистические материалы, геоинформационные системы и ресурсы информационно-телекоммуникационной сети «Интернет» (далее — сеть Интернет); правильной оценки важнейших социально-экономических событий международной жизни, геополитической и геоэкономической ситуации в России, других странах и регионах мира, тенденций их возможного развития; понимания географической специфики крупных регионов и стран мира в условиях глобализации, стремительного развития международного туризма и отдыха, деловых и образовательных программ.

В результате освоения учебной дисциплины обучающийся должен **знать:**

– основные географические понятия и термины; традиционные и новые методы географических исследований

– особенности размещения основных видов природных ресурсов, их главные месторождения и территориальные сочетания

– численность и динамику населения мира, отдельных регионов и стран, их этногеографическую специфику; различия в уровне и качестве жизни населения, основные направления миграций; проблемы современной урбанизации

- географические аспекты отраслевой и территориальной структуры мирового хозяйства, размещения его основных отраслей
- географическую специфику отдельных стран и регионов, их различия по уровню социально-экономического развития, специализации в системе международного географического разделения труда;
- географические аспекты глобальных проблем человечества;
- особенности современного геополитического и геоэкономического положения России, ее роль в международном географическом разделении труда.

Данная дисциплина направлена на овладение следующими общими компетенциями (ОК)

ОК.10 Использовать умения и знания учебных дисциплин федерального государственного образовательного стандарта среднего общего образования в профессиональной деятельности.

1.4. Рекомендуемое количество часов на освоение примерной программы учебной дисциплины:

максимальной учебной нагрузки обучающегося 40 часов, в том числе:
обязательной аудиторной учебной нагрузки обучающегося 32 часов;
самостоятельной работы обучающегося 8 часов.

2. СТРУКТУРА И СОДЕРЖАНИЕ УЧЕБНОЙ ДИСЦИПЛИНЫ

2.1. Объем учебной дисциплины и виды учебной работы

Вид учебной работы	Объем часов
Максимальная учебная нагрузка (всего)	<i>40</i>
Обязательная аудиторная учебная нагрузка (всего)	<i>32</i>
в том числе:	
практические занятия	<i>6</i>
контрольные работы	<i>2</i>
Самостоятельная работа обучающегося (всего)	<i>8</i>
в том числе:	
Подготовка сообщений, докладов	<i>4</i>
Составление картосхем, аналитических материалов по теме	<i>2</i>
Рефераты, презентации	<i>2</i>
Промежуточная аттестация в форме дифференцированного зачёта	

2.2. Тематический план и содержание учебной дисциплины География

Наименование разделов и тем	Содержание учебного материала, практические работы, самостоятельная работа обучающихся	Объем часов	Уровень освоения
1	2	3	4
Раздел 1. Общий обзор экономической и социальной географии Зарубежных стран мира			
Тема 1.1. История формирования политической карты мира	Содержание учебного материала	2	
	1 Этапы формирования политической карты мира (ПКМ). Качественные и количественные изменения на ПКМ в древнем, средневековом, новом и современном этапах. Особенности становления государственных границ.		2
	Самостоятельная работа обучающихся: Реферат на тему «Изменения ПКМ в эпоху Великих Географических Открытий».	1	
Тема 1.2 Формы организации государств	Содержание учебного материала	2	
	1 Суверенитет государства. Соотношение самостоятельных и самоуправляющихся государств в истории становления ПКМ. Формы правления: монархии и республики (предпосылки возникновения). Формы государственного устройства: унитарные и федеративные (принципы деления на субъекты).		2
	Самостоятельная работа обучающихся: Анализ количественного соотношения монархий и республик, унитарных и федеративных государств на современной ПКМ.	1	
Тема 1.3. Классификации стран мира	Содержание учебного материала	4	
	1 Типологии стран мира по различным показателям. Классификация стран мира по уровню социально-экономического развития. Экономически высокоразвитые страны: главные капиталистические страны, страны «переселенческого» капитализма, страны со средним уровнем развития. Страны с переходной экономикой и социализмом. Развивающиеся страны: новые индустриальные страны, наименее развитые страны.		2
	Практические занятия Составление картосхемы «Страны мира с различным уровнем социально-экономического	2	

	развития». Анализ		
	Контрольные работы	1	
	Классификация стран мира по уровню социально-экономического развития		
Тема 1.4. Мировые природные ресурсы	Содержание учебного материала	2	
	1 Классификации природных ресурсов (природная, экологическая, прогностическая, хозяйственная). Ресурсообеспеченность стран мира с различными показателями качества жизни. Особенности размещения основных месторождений полезных ископаемых.		2
	Самостоятельная работа обучающихся Составление картосхемы «Основные месторождения полезных ископаемых»	1	
Тема 1.5. Мировое хозяйство	Содержание учебного материала	2	
	1 Отраслевая и территориальная структура мирового хозяйства. Машиностроение. Химическая промышленность. Транспорт. Международные экономические интеграции. Международное разделение труда.		2
	Практические занятия Составление картосхемы: Основные потоки мирового экспорта и импорта. Анализ.	2	
Тема 1.6. Население мира	Содержание учебного материала	4	
	1 Численность и воспроизводство населения мира. Естественный прирост. Факторы, влияющие на смертность и рождаемость. Соотношение основных демографических показателей и уровня жизни населения. Проблемы урбанизации.		2
	Практические занятия Составление и анализ половозрастной структуры населения мира.	2	
	Самостоятельная работа обучающихся Подготовка электронной презентации: Расовый и этнический состав населения мира.	1	
Тема 1.7. Глобальные проблемы человечества	Содержание учебного материала	2	
	1 Понятие глобальных проблем человечества. Экологическая, демографическая, продовольственная, проблема разоружения, сырьевая, проблема здоровья населения мира, использования Мирового океана, мирного освоения Космоса. Взаимосвязь глобальных мировых проблем.		2
	Контрольные работы	1	

	Общий обзор экономической и социальной географии Зарубежных стран мира		
Раздел 2. Региональный обзор			
Тема 2.1. Экономико-географическая характеристика стран Европы	Содержание учебного материала	1	
	1 Экономико-географическая характеристика стран Европы.		2
	Самостоятельная работа обучающихся Подготовка доклада: Экономико-географическая характеристика Европейского государства	1	
Тема 2.2. Экономико-географическая характеристика стран Азии	Содержание учебного материала	1	
	1 Экономико-географическая характеристика стран Азии.		2
	Самостоятельная работа обучающихся Подготовка доклада: Экономико-географическая характеристика Азиатского государства	1	
Тема 2.3. Экономико-географическая характеристика стран Африки и Австралии	Содержание учебного материала	1	
	1 Экономико-географическая характеристика стран Африки и Австралии.		2
	Самостоятельная работа обучающихся Подготовка доклада: Экономико-географическая характеристика Африканского государства	1	
Тема 2.4. Экономико-географическая характеристика стран Северной и Латинской Америки	Содержание учебного материала	1	
	1 Экономико-географическая характеристика стран Северной и Южной Америки		2
	Самостоятельная работа обучающихся Подготовка доклада: Экономико-географическая характеристика Латиноамериканского государства.	1	
	Всего:	40	

3. УСЛОВИЯ РЕАЛИЗАЦИИ ПРОГРАММЫ УЧЕБНОЙ ДИСЦИПЛИНЫ

3.1. Требования к минимальному материально-техническому обеспечению

Реализация программы учебной дисциплины требует наличия учебного кабинета географии.

Оборудование учебного кабинета: рабочие места для обучающихся и преподавателя; комплект учебно-методических материалов: наглядные пособия (демонстрационные таблицы, опорные конспекты, политическая карта мира, масштаб 1:20000000; компакт-диски, атласы и контурные карты), учебные презентации.

Технические средства обучения: автоматизированное место преподавателя

3.2. Информационное обеспечение обучения

Перечень рекомендуемых учебных изданий, Интернет-ресурсов, дополнительной литературы

Основная литература:

1. Экономическая география [Электронный ресурс] : учебник и практикум для СПО / Я. Д. Вишняков [и др.] ; под общ.ред. Я. Д. Вишнякова. –Москва : Юрайт, 2016. – 594 с. – (Профессиональное образование).

Дополнительная литература:

1. Хван, Т. А. Экологические основы природопользования [Электронный ресурс] : учебник для СПО / Т. А. Хван, М. В. Шинкина. – 5-е изд., перераб. и доп. – Москва : Юрайт, 2017. – 319 с. – (Профессиональное образование).

Перечень ресурсов информационно-телекоммуникационной сети «Интернет», необходимых для освоения дисциплины

Подписные электронные ресурсы

Издательство **Лань** [Электронный ресурс] : электронно-библиотечная система (ЭБС). – Санкт-Петербург, 2010 – . – Доступ к полным текстам с

любого компьютера, после регистрации из сети ЮУрГИИ. – URL:<http://e.lanbook.com/>(дата обращения: 01.09.2016).

IPRbooks [Электронный ресурс] : электронно-библиотечная система (ЭБС). – ООО «Ай Пи Эр Медиа». – Саратов, 2010 – . – Доступ к полным текстам с любого компьютера, после регистрации из сети ЮУрГИИ. – <http://www.iprbookshop.ru/>

Юрайт [Электронный ресурс] : электронно-библиотечная система (ЭБС) – ООО «Электронное издательство Юрайт». – Москва, 2013 – . – Доступ к полным текстам с любого компьютера, после регистрации из сети ЮУрГИИ – URL: www.biblio-online.ru <https://www.biblio-online.ru/viewer/52DB7140-0362-4719-96FE-9591372B4CF6#page/1>

Ресурсы свободного доступа

Единое окно доступа к образовательным ресурсам [Электронный ресурс] : информационная система / ФГАУ ГНИИ ИТТ «Информика». – Москва, 2005–2017. – Режим доступа : <http://window.edu.ru/>, свободный (дата обращения: 01.02.2017).

eLIBRARY.RU [Электронный ресурс] : электронная библиотека / Науч. электрон. б-ка. База данных научных журналов. – Москва, 1999 – Режим доступа: <http://elibrary.ru/defaultx.asp>, свободный доступ к полным текстам ряда российских журналов(дата обращения: 01.02.2017).

Российская государственная библиотека искусств [Электронный ресурс] : федеральное государственное бюджетное учреждение культуры / РГБИ. – Москва, 1991–2017. – Режим доступа: <http://liart.ru/ru/>, свободный (дата обращения: 01.02.2017).

Российское образование [Электронный ресурс] : федеральный портал / ФГАУ ГНИИ ИТТ «Информика». – Москва, 2002. – Режим доступа: <http://www.edu.ru/>, свободный (дата обращения: 01.02.2017).

Электронная библиотека по истории, культуре и искусству [Электронный ресурс] : электронная библиотека нехудожественной литературы для

учащихся средних и высших учебных заведений. – Москва, 2006–2016. – Режим доступа: <http://www.bibliotekar.ru>, свободный (дата обращения: 01.02.2017)

Энциклопедия искусства [Электронный ресурс] : энциклопедия всемирного искусства / ARTPROJEKT. – 2005-2017. – Режим доступа: <http://www.artprojekt.ru/>, свободный (дата обращения: 06.02.2017).

4. КОНТРОЛЬ И ОЦЕНКА РЕЗУЛЬТАТОВ ОСВОЕНИЯ ДИСЦИПЛИНЫ

Контроль и оценка результатов освоения учебной дисциплины осуществляется преподавателем в процессе проведения практических занятий, тестирования, а также выполнения обучающимися индивидуальных заданий, проектов, исследований.

Результаты обучения (освоенные умения, усвоенные знания)	Коды формируемых профессиональных и общих компетенций	Формы и методы контроля и оценки результатов обучения
<p>уметь:</p> <ul style="list-style-type: none"> – определять и сравнивать по разным источникам информации географические тенденции развития природных, социально-экономических и геоэкологических объектов, процессов и явлений; – оценивать и объяснять ресурсообеспеченность отдельных стран и регионов мира, их демографическую ситуацию, уровни урбанизации и территориальной концентрации населения и производства, степень природных, антропогенных и техногенных изменений отдельных территорий; – применять разнообразные источники географической информации для проведения наблюдений за природными, социально-экономическими и геоэкологическими объектами, процессами 	ОК 10	<p>Текущий контроль: оценивание практической и самостоятельной работы; тестирование;</p> <p>Промежуточная аттестация: дифференцированный зачёт</p>

<p>и явлениями, их изменениями под влиянием разнообразных факторов;</p> <ul style="list-style-type: none"> – составлять комплексную географическую характеристику регионов и стран мира; таблицы, картосхемы, диаграммы, простейшие карты, модели, отражающие географические закономерности различных явлений и процессов, их территориальные взаимодействия; – сопоставлять географические карты различной тематики; – использовать приобретенные знания и умения в практической деятельности и повседневной жизни для: выявления и объяснения географических аспектов различных текущих событий и ситуаций; нахождения и применения географической информации, включая карты, статистические материалы, геоинформационные системы и ресурсы информационно-телекоммуникационной сети «Интернет» (далее — сеть Интернет); правильной оценки важнейших социально-экономических событий международной жизни; геополитической и геоэкономической ситуации в России, других странах и регионах мира, тенденций их возможного развития; понимания географической специфики крупных регионов и стран мира в условиях глобализации, стремительного развития международного туризма и отдыха деловых и образовательных программ. <p>знать:</p> <ul style="list-style-type: none"> – основные географические понятия и термины; традиционные и новые методы географических исследований – особенности размещения основных видов природных ресурсов, их главные месторождения и территориальные сочетания – численность и динамику населения мира, отдельных регионов и стран, их этногеографическую специфику; различия в уровне и качестве жизни населения, основные направления миграций; проблемы современной урбанизации – географические аспекты отраслевой и территориальной структуры мирового хозяйства, размещения его основных 		
---	--	--

<p>отраслей</p> <ul style="list-style-type: none"> – географическую специфику отдельных стран и регионов, их различия по уровню социально-экономического развития, специализации в системе международного географического разделения труда; – географические аспекты глобальных проблем человечества; – особенности современного геополитического и геоэкономического положения России, ее роль в международном географическом разделении труда. 		
---	--	--

5. МЕТОДИЧЕСКИЕ РЕКОМЕНДАЦИИ

Данный курс завершает изучение географической картины мира. По структуре и содержанию он представляет собой сочетание экономико-географического страноведения с общей экономической и социальной географией.

По ходу изучения курса обучающиеся должны усвоить обязательный минимум содержания образования.

Политическое устройство мира

Политическая карта мира. Изменения на политической карте мира в новейшее время. Многообразие стран современного мира и их основные группы. Государственный строй, формы правления и административно-территориального устройства стран мира.

Геополитика и политическая география. Международные организации. Роль и место России в современном мире.

География мировых природных ресурсов.

Основные виды природных ресурсов. Размещение природных ресурсов и масштабы их использования. Обеспеченность природными ресурсами. Особенности использования разных видов природных ресурсов. Рациональное и нерациональное природопользование.

Причины и последствия загрязнения окружающей среды. Пути решения экологических проблем в мире и его крупных регионах, включая Россию. Геоэкология.

География населения мира.

Численность и воспроизводство населения. Естественный прирост населения и его типы. Демографическая политика. Половой, возрастной и этнический состав населения. Крупные народы и языковые семьи. География мировых религий. Этнополитические и религиозные конфликты.

Размещение и плотность населения. Миграция, виды миграций, география международных миграций. Расселение населения. Городское и сельское население. Урбанизация и ее формы, темпы и уровни урбанизации. Крупнейшие города и городские агломерации мира и России. Уровень и качество жизни населения крупнейших стран и регионов мира.

География мирового хозяйства.

Мировое хозяйство и этапы его развития. Основные центры мирового хозяйства. Международное географическое разделение труда. Экономическая интеграция. Интеграционные группировки. Отраслевая и территориальная структура мирового хозяйства. География основных отраслей промышленности и сельского хозяйства мира, основные промышленные и сельскохозяйственные районы. География мирового транспорта. Усиление роли непроемственной сферы в мировой экономике. География внешней торговли. Виды международных экономических отношений. Россия в мировой экономике.

Региональная характеристика мира.

Комплексная географическая характеристика природных ресурсов, населения и хозяйства Зарубежной Европы, Азии, Северной и Южной Америки, Африки, Австралии и Океании. Религиозные различия. Особенности географического положения, природно-ресурсного потенциала, населения, хозяйства, культуры, современные проблемы развития наиболее крупных

стран мира. Внутренние географические различия стран. Россия и страны Ближнего Зарубежья.

Глобальные проблемы человечества.

Глобальные проблемы, их сущность и взаимодействие. Экологическая, энергетическая, сырьевая, демографическая и продовольственная проблемы и пути их решения. Проблема сохранения мира на Земле. Преодоление отсталости развивающихся стран. Роль географии в решении глобальных проблем человечества.

Требования к уровню подготовки студентов:

Знать: основные географические термины и понятия.

Называть (показывать):

- Государства на политической карте мира, их столицы.
- Страны – участницы важнейших международных экономических и политических организаций.
- Крупнейшие по площади и численности населения страны и регионы Земли.
- Основные виды природных ресурсов, крупнейшие регионы их добычи и распространения.
- Источники и виды загрязнения окружающей среды.
- Способы рационального природопользования.
- Ареалы размещения рас, народов, распространения языков, религий.
- Численность населения мира.
- Соотношение городского и сельского населения стран и регионов мира.
- Крупнейшие города и городские агломерации.
- Факторы размещения основных отраслей мирового хозяйства.
- Состав основных отраслей мирового хозяйства, их размещение.
- Страны – крупнейшие производители основных видов промышленной и сельскохозяйственной продукции.
- Важнейшие транспортные узлы и пути сообщения

Приводить примеры:

- Развитых и развивающихся стран.
- Монархий, республик, унитарных и федеративных государств.
- Взаимодействия общества и природы на различных этапах исторического развития.
- Стран, богатых и бедных минеральными ресурсами.
- Стран с различными типами воспроизводства населения.
- Демографической политики стран и регионов.
- Основных направлений внешних миграций населения.
- Международного географического разделения труда, специализации, интеграции, монополизации хозяйства.
- Стран аграрной, индустриальной, постиндустриальной структур хозяйства.
- Региональной политики стран.
- Размещения отдельных отраслей промышленности, сельского хозяйства, транспорта.

Определять:

- Показатели, характеризующие население отдельных стран и регионов мира.

Характеризовать (описывать):

- Формирование политической карты мира.
- Влияние деятельности человека на окружающую среду.
- Особенности урбанизации в странах и регионах мира.
- Этапы формирования мирового хозяйства.
- Отрасли мирового хозяйства.
- Страну, регион, группу стран.

Объяснять особенности:

- Естественного и механического движения населения отдельных стран и регионов мира.
- Размещения населения мира и отдельных регионов.

- Урбанизации отдельных стран и регионов.
- Размещения хозяйства отдельных стран и регионов мира.
- Специализации хозяйства отдельных стран и регионов.

Прогнозировать:

- Возможные позитивные и качественные изменения окружающей среды в результате хозяйственной деятельности человека на глобальном, региональном, локальном уровнях.
- Темпы роста населения Земли, отдельных регионов и стран.
- Направления внешних миграций населения отдельных стран и регионов мира.
- Изменения в структуре мирового хозяйства, его географии.
- Изменения в специализации хозяйства отдельных стран и регионов Земли в МГРТ.

5.1. Методические рекомендации по организации и проведению практических занятий

Выполнение обучающимися практических заданий направлено на:

- обобщение, систематизацию, углубление, закрепление полученных теоретических знаний по конкретным темам дисциплины «География».
- формирование умений применять полученные знания на практике;
- выработку при решении поставленных задач таких профессионально значимых качеств, как самостоятельность, ответственность, точность, творческая инициатива.

Целью практических занятий является формирование практических умений – профессиональных (умений выполнять определенные задания, необходимые в последующем в профессиональной деятельности при решении творческих задач) и учебных (умения решать задачи той или иной учебной постановки, учебного задания), необходимых в последующей учебной деятельности по общепрофессиональным дисциплинам и междисциплинарным курсам. Содержание практических занятий направлено на реализацию требований

федерального государственного образовательного стандарта по специальности в части уровня подготовки выпускника.

Необходимыми структурными элементами практического занятия, помимо самостоятельной деятельности обучающихся, являются инструктаж, проводимый преподавателем, а также анализ и оценка выполненных работ и уровня овладения обучающимися запланированными умениями.

При проведении практических занятий преподавателем используются различные формы организации учебной деятельности обучающихся такие, как, фронтальная, групповая, индивидуальная и их сочетание.

Перечень практических заданий определен в тематическом плане программы по дисциплине.

5.2. Методические рекомендации по организации самостоятельной работы обучающихся

Самостоятельная работа обучающихся – особая форма организации учебного процесса, представляющая собой планируемую познавательную, организационно и методически направляемую деятельность студентов, ориентированную на достижение конкретного результата, осуществляемую без непосредственного участия преподавателя.

Цель самостоятельной работы – научить студента осмысленно и самостоятельно работать сначала с учебным материалом, затем с научной информацией, заложить основы самоорганизации и самовоспитания с тем, чтобы привить умение в дальнейшем непрерывно повышать свою квалификацию.

В соответствии с ФГОС, учебным планом программы подготовки специалистов среднего звена по специальности, самостоятельная работа представляет собой обязательную часть образовательной программы, выражаемую в часах, является одним из видов учебных занятий обучающихся.

Самостоятельная работа обучающихся направлена на:

- систематизацию и закрепление полученных теоретических знаний и практических умений обучающихся;
- углубление и расширение теоретических знаний;
- формирование умений использовать справочную и специальную литературу;
- развитие познавательных способностей и активности обучающихся: творческой инициативы, самостоятельности, ответственности и организованности;
- формирование самостоятельности мышления, способностей к саморазвитию, самосовершенствованию и самореализации;
- развитие исследовательских умений;
- выработку навыков эффективной самостоятельной профессиональной (практической) деятельности.

В учебном процессе выделяют два вида самостоятельной работы по дисциплине «География»:

1. аудиторная – выполняется на учебных занятиях, под непосредственным руководством преподавателя и по его заданию;
2. внеаудиторная - выполняется обучающимся по заданию преподавателя, но без его непосредственного участия.

Общий объем времени, отведенный на выполнение внеаудиторной самостоятельной работы по дисциплине на весь период обучения составляет в соответствии с учебным планом специальности и рабочей программой дисциплины - 8 час.

Самостоятельная внеаудиторная работа направлена на закрепление теоретических знаний, освоения умений, приобретения практического опыта. В самостоятельных (домашних) работах обучающиеся не только закрепляют учебный материал, пройденный во время аудиторных занятий, но также выполняют задания на опережение учебного материала. Виды заданий для

самостоятельной работы, их содержание, имеют вариативный и дифференцированный характер, учитывают специфику изучаемой дисциплины, индивидуальные особенности обучающегося.

Оценки за выполнение практических работ выставляются по пятибалльной системе и учитываются как показатели **текущей успеваемости студентов.**

Критерии оценки самостоятельных работ при выполнении практических задач.

Оценка "отлично" ставится, если обучающийся:

- выполнил работу без ошибок и недочетов;
- допустил не более одного недочета.

Оценка "хорошо" ставится, если обучающийся выполнил работу полностью, но допустил в ней:

- не более одной негрубой ошибки и одного недочета;
- или не более двух недочетов.

Оценка "удовлетворительно" ставится, если обучающийся правильно выполнил не менее половины работы или допустил:

- не более двух грубых ошибок;
- или не более одной грубой и одной негрубой ошибки и одного недочета;
- или не более двух-трех негрубых ошибок;
- или одной негрубой ошибки и трех недочетов;
- или при отсутствии ошибок, но при наличии четырех-пяти недочетов.

Оценка "неудовлетворительно" ставится, если обучающийся:

- допустил число ошибок и недочетов превосходящее норму, при которой может быть выставлена оценка "3";
- или если правильно выполнил менее половины работ

Приложение

Особенности реализации программы дисциплины для инвалидов и лиц с ограниченными возможностями здоровья

В освоении программы дисциплины инвалидами и лицами с ограниченными возможностями здоровья предусматривается индивидуальная работа. Под индивидуальной работой подразумевается две формы взаимодействия с преподавателем: индивидуальная учебная работа - консультации, т.е. дополнительное разъяснение учебного материала и углубленное изучение материала с теми обучающимися, которые в этом заинтересованы, и индивидуальная воспитательная работа. Индивидуальные консультации по предмету являются важным фактором, способствующим индивидуализации обучения и установлению воспитательного контакта между преподавателем и обучающимся инвалидом или обучающимся с ограниченными возможностями здоровья.

Организация самостоятельной работы обучающихся из числа инвалидов и лиц с ограниченными возможностями здоровья

Учебно-методические материалы для самостоятельной работы обучающихся из числа инвалидов и лиц с ограниченными возможностями здоровья предоставляются в формах, адаптированных к ограничениям их здоровья и восприятия информации:

Для лиц с нарушениями слуха:

- в печатной форме,
- в форме электронного документа.

Для лиц с нарушениями опорно-двигательного аппарата:

- в печатной форме,
- в форме электронного документа,

Данный перечень может быть конкретизирован в зависимости от контингента обучающихся.

Описание материально-технической базы для осуществления образовательного процесса по дисциплине обучающихся из числа инвалидов и лиц с ограниченными возможностями здоровья

Освоение дисциплины инвалидами и лицами с ограниченными возможностями здоровья осуществляется с использованием средств обучения общего и специального назначения:

– лекционная аудитория – мультимедийное оборудование, мобильный радиокласс (для студентов с нарушениями слуха); источники питания для индивидуальных технических средств;

– учебная аудитория для практических занятий (семинаров) – мультимедийное оборудование, мобильный радиокласс (для студентов с нарушениями слуха);

– учебная аудитория для самостоятельной работы – стандартные рабочие места с персональными компьютерами;

В каждой аудитории, где обучаются инвалиды и лица с ограниченными возможностями здоровья, предусмотрено соответствующее количество мест для обучающихся с учетом ограничений их здоровья.

В учебные аудитории обеспечен беспрепятственный доступ для обучающихся инвалидов и обучающихся с ограниченными возможностями здоровья.

Перечень специальных технических средств обучения для инвалидов и лиц с ограниченными возможностями здоровья, имеющихся в институте:

— Сурдотехническая аудитория: радиокласс “Сонет-Р”, программируемые слуховые аппараты индивидуального пользования с устройством задания режима работы на компьютере, интерактивная доска ActiveBoard с системой голосования, акустический усилитель и колонки, мультимедийный проектор, телевизор, видеомагнитофон.

Процедура оценивания результатов обучения инвалидов и лиц с ограниченными возможностями здоровья

При проведении процедуры оценивания результатов обучения инвалидов и лиц с ограниченными возможностями здоровья предусматривается возможность выбора обучающимся способа прохождения промежуточной аттестации (письменно, устно), увеличение времени на подготовку обучающегося к ответу на промежуточной аттестации не более 1 часа, использование технических средств, необходимых им в связи с их индивидуальными особенностями.

Процедура оценивания результатов обучения инвалидов и лиц с ограниченными возможностями здоровья по дисциплине предусматривает предоставление информации в формах, адаптированных к ограничениям их здоровья и восприятия информации:

Для лиц с нарушениями слуха:

- в печатной форме,
- в форме электронного документа.

Для лиц с нарушениями опорно-двигательного аппарата:

- в печатной форме,
- в форме электронного документа,

Данный перечень может быть конкретизирован в зависимости от контингента обучающихся.

При проведении процедуры оценивания результатов обучения инвалидов и лиц с ограниченными возможностями здоровья по дисциплине (междисциплинарному курсу) обеспечивается выполнение следующих дополнительных требований в зависимости от индивидуальных особенностей обучающихся:

а) инструкция по порядку проведения процедуры оценивания предоставляется в доступной форме (устно, в письменной форме, устно с использованием услуг сурдопереводчика);

б) доступная форма предоставления заданий оценочных средств (в печатной форме, в печатной форме увеличенным шрифтом, в форме

электронного документа, задания зачитываются ассистентом, задания предоставляются с использованием сурдоперевода);

в) доступная форма предоставления ответов на задания (письменно на бумаге, набор ответов на компьютере, с использованием услуг ассистента, устно).

При необходимости для обучающихся с ограниченными возможностями здоровья и инвалидов процедура оценивания результатов обучения по дисциплине может проводиться в несколько этапов.

МИНИСТЕРСТВО КУЛЬТУРЫ ЧЕЛЯБИНСКОЙ ОБЛАСТИ
Государственное бюджетное образовательное учреждение
высшего образования
«Южно-Уральский государственный институт искусств имени П.И.
Чайковского»

**Фонд оценочных средств
по учебной дисциплине**

ОД.01.05 География
программы подготовки специалистов среднего звена
по специальностям среднего профессионального образования
54.02.01 Дизайн (по отраслям) в области культуры и искусства,
54.02.07 Скульптура, 54.02.02. Декоративно-прикладное искусство и
народные промыслы (по видам), по видам художественная керамика,
художественная обработка дерева

углубленной подготовки

Челябинск

Организация-разработчик: ГБОУ ВО «Южно-Уральский государственный институт искусств имени П.И. Чайковского»

Разработчики:

Литвинский Н.И., преподаватель

I. Паспорт фонда оценочных средств

1.1. Область применения

Фонд оценочных средств предназначен для проверки результатов освоения учебной дисциплины ОД.01.05 География (далее – дисциплина) основной профессиональной образовательной программы среднего профессионального образования - программы подготовки специалистов среднего звена по специальностям среднего профессионального образования 54.02.01 Дизайн (по отраслям) в области культуры и искусства, 54.02.07 Скульптура, 54.02.02. Декоративно-прикладное искусство и народные промыслы (по видам), по видам художественная керамика, художественная обработка дерева.

Фонд оценочных средств позволяет оценивать:

1. Формирование элементов профессиональных компетенций (ПК) и элементов общих компетенций (ОК):

Профессиональные и общие компетенции	Показатели оценки результата
ОК.10 Использовать умения и знания учебных дисциплин федерального государственного образовательного стандарта среднего общего образования в профессиональной деятельности.	Демонстрация умений и знаний по учебным дисциплинам федерального государственного образовательного стандарта среднего общего образования в профессиональной деятельности.

2. Освоение умений и усвоение знаний

Освоенные умения, усвоенные знания	Показатели оценки результата
У1 Определять и сравнивать по разным источникам информации географические тенденции развития природных, социально-экономических и геоэкологических объектов процессов и явлений	Умеет проводить сравнительный анализ по разным источникам информации.
У2 оценивать и объяснять ресурсообеспеченность отдельных стран и регионов мира, их демографическую ситуацию, уровни урбанизации и территориальной концентрации населения и производства, степень природных, антропогенных и техногенных изменений	Анализирует ресурсообеспеченность отдельных стран и регионов мира, их демографическую ситуацию, уровни урбанизации и территориальной концентрации населения и производства, степень природных, антропогенных и техногенных изменений отдельных

отдельных территорий	территорий.
У3 применять разнообразные источники географической информации для проведения наблюдений за природными, социально-экономическими и геоэкологическими объектами процессами и явлениями, их изменениями под влиянием разнообразных факторов	Умеет использовать разнообразные источники географической информации для проведения наблюдений за природными, социально-экономическими и геоэкологическими объектами, процессами и явлениями, их изменениями под влиянием разнообразных факторов
У4 составлять комплексную географическую характеристику регионов и стран мира; таблицы картосхемы, диаграммы, простейшие карты модели, отражающие географические закономерности различных явлений и процессов их территориальные взаимодействия	-разрабатывать комплексную географическую характеристику регионов и стран мира; -демонстрировать таблицы, картосхемы, диаграммы, простейшие карты, модели, отражающие географические закономерности различных явлений и процессов, их территориальные взаимодействия.
У5 сопоставлять географические карты различной тематики	Владеет навыками сопоставлять географические карты различной тематики.
У6 использовать приобретенные знания и умения в практической деятельности и повседневной жизни для: выявления и объяснения географических аспектов различных текущих событий и ситуаций; нахождения и применения географической информации, включая карты статистические материалы, геоинформационные системы и ресурсы информационно-телекоммуникационной сети «Интернет» (далее — сеть Интернет); правильной оценки важнейших социально-экономических событий международной жизни, геополитической и геоэкономической ситуации в России, других странах и регионах мира, тенденций и возможного развития; понимания географической специфики крупных регионов и стран мира в условиях глобализации, стремительного развития международного туризма и отдыха, деловых и образовательных программ.	Умеет применять теоретические знания в практической работе по дисциплине.
З1 основные географические понятия и термины традиционные и новые методы географических исследований	Демонстрирует знания основных географических понятий и терминов.
З2 особенности размещения основных видов природных ресурсов, их главные месторождения	Владеет теоретическими знаниями и особенностями размещения основных

и территориальные сочетания	видов природных ресурсов, их главные месторождения и территориальные сочетания.
33 численность и динамику населения мира, отдельных регионов и стран, их этногеографическую специфику; различия в уровне и качестве жизни населения, основные направления миграций; проблемы современной урбанизации	Демонстрирует знания в практической деятельности.
34 географические аспекты отраслевой и территориальной структуры мирового хозяйства, размещения его основных отраслей	Владеет географическими аспектами отраслевой и территориальной структуры мирового хозяйства, размещения его основных отраслей.
35 географическую специфику отдельных стран и регионов, их различия по уровню социально-экономического развития, специализации в системе международного географического разделения труда.	Анализирует географическую специфику отдельных стран и регионов, их различия по уровню социально-экономического развития, специализации в системе международного географического разделения труда.
36 Географические аспекты глобальных проблем человечества	Демонстрирует знания по географическим аспектам глобальных проблем человечества.
37 особенности современного геополитического и геоэкономического положения России, ее роль в международном географическом разделении труда.	Владеет основными понятиями о геополитического и геоэкономического положения России.

1.2. Система контроля и оценки освоения программы учебной дисциплины

1.2.1. Формы промежуточной аттестации по учебной дисциплине

Учебная дисциплина	Семестр	Формы промежуточной аттестации
<i>ОД,01.05 География</i>	<i>3</i>	<i>Дифференцированный зачет</i>

1.2.2. Организация текущего контроля успеваемости, промежуточной аттестации по итогам освоения учебной дисциплины

Оценка уровня освоения умений и знаний по дисциплине включает в себя текущий контроль, промежуточную аттестацию по итогам освоения

программы дисциплины. Текущий контроль осуществляется по результатам выполнения практических заданий, в том числе внеаудиторных самостоятельных работ.

Формой промежуточной аттестации по результатам освоения дисциплины является дифференцированный зачет.

К зачету допускаются студенты, полностью выполнившие учебную программу дисциплины, в том числе практические задания и не имеющие неудовлетворительных оценок по итогам текущей аттестации по данной дисциплине.

Материалы к зачету составлены на основе программы учебной дисциплины и охватывают ее наиболее актуальные разделы и темы. Материалы к зачету отражают объем проверяемых теоретических знаний.

Перечень заданий, выносимых на зачет, разрабатывается преподавателем, ведущим данную дисциплину, обсуждается на заседании соответствующей кафедры. Дифференцированный зачет проводится за счет часов отводимых на изучение данной дисциплины. Зачет принимается ведущим преподавателем по данной дисциплине. На зачете могут использоваться географические атласы.

Оценка, полученная на зачете, заносится преподавателем в зачетную книжку студента (кроме оценки «неудовлетворительно») и зачетную ведомость (в том числе и «неудовлетворительно»).

Оценка, полученная на дифференцированном зачете по дисциплине за данный семестр является определяющей независимо от полученных в семестре оценок текущего контроля по дисциплине.

В случае неявки обучающегося на зачет, в ведомости ставится отметка «не явился». Обучающемуся, не явившемуся на зачет по уважительной причине, документально подтвержденной соответствующими документами, назначается другой срок сдачи зачета по личному заявлению.

2. Задания для контроля и оценки освоения программы учебной дисциплины

2.1. Задания для текущего контроля

Текущий контроль успеваемости включает:

устные ответы по темам, рефераты, тесты, практические работы.

Требования к устному ответу:

1. Соответствие ответа формулировке темы.
2. Содержательность, глубина и полнота ответа. Достоверность излагаемого материала.
3. Аргументированность, логичность и композиционная стройность ответа.
4. Достаточный интеллектуально-культурный и научно-теоретический уровень ответа.
5. Хорошее знание карты.

Общие требования к содержанию и оформлению реферата:

- 1) Работа должна быть выполнена в указанные сроки и в определенном объеме (15-20 листов)
- 2) В ней должна быть теоретическая часть, выполненная на основе верной и актуальной информации. Она является основной частью работы. Так как, реферат, прежде всего, творческое и самостоятельное исследование актуальных проблем определенной отрасли науки. После каждой главы в работе должны быть самостоятельно составленные автором выводы.
- 3) Работа должна быть оформлена в соответствии с требованиями государственных стандартов:

Реферат должен быть напечатан на листах формата А4 14 шрифтом Times New Roman, с полуторным интервалом.

Нумерация страниц – сквозная, по центру, внизу страницы. Первой странице присваивается номер 1, но на ней не печатается.

Отступы от верхнего и нижнего края – 2 см, от левого края – 3 см, от правого – 1,5 см.

Каждый новый раздел должен начинаться с новой страницы

Структура работы должна включать: титульный лист, оглавление с номерами страниц, введение, основную часть, заключение, список литературы и приложения.

Темы рефератов:

- Изменения ПКМ в эпоху Великих Географических Открытий
- Население мира.
- Экономика стран Северной Европы.
- Природные ресурсы Южной Европы
- Природные ресурсы стран Аравийского полуострова
- Экономическое развитие стран Северной Африки
- Глобальные экологические проблемы мира

Требования к выполнению практических работ.

Согласно требованиям к результатам обучения, практические работы по географии ориентированы на формирование умений:

- выделять, описывать и объяснять существенные признаки объектов и явлений;
- находить и анализировать в разных источниках географическую информацию ;
- приводить примеры географических объектов, явлений и составлять географическую характеристику территорий источников географической информации;
- определять на местности, плане, карте расстояния, направления, высоты точек, географические координаты и местоположение географических объектов;
- применять приборы и инструменты для определения количественных и качественных характеристик компонентов природы; представлять результаты измерений в разной форме;
- выявлять эмпирические (на основании проведения опытов) зависимости.

Темы практических работ:

- Составление картосхемы: Основные потоки мирового экспорта и импорта. Анализ.
- Составление и анализ половозрастной структуры населения мира.
- Общий обзор экономической и социальной географии Зарубежных стран мира

2.2. Задания для промежуточной аттестации

Промежуточная аттестация по результатам освоения дисциплины проходит в соответствии с учебным планом и программой дисциплины в форме дифференцированного зачета. Зачет проводится в виде письменной работы (теста). Материалы теста включают 39 вопросов, направленных на проверку знаний по учебной дисциплине.

По своему содержанию и структуре тестирование является своеобразной матрицей изучаемого курса, в которой пропорционально представлены ее основные разделы и аспекты. Задания располагаются по возрастающей степени трудности.

Тестирование направлено на:

- проверку знаний, умений и навыков по основным содержательным разделам учебного предмета в соответствии с тем объемом и значимостью, которые определены для этих разделов в нормативных документах;
- проверку знаний из области физической и экономической географии мира.
- проверку владения различными видами деятельности;
- проверку умения применять теоретические знания в практической работе.

В критерии оценки уровня подготовки студентов по дисциплине входят:

- уровень усвоения материала, предусмотренного учебной программой по географии;
- уровень практических умений, продемонстрированных при выполнении практического задания.

За верное выполнение каждого задания части А обучающийся получает 1 балл. За верное выполнение каждого задания части В обучающийся получает 2 балла, за частично выполненное задание части В – 1 балл. За неверный ответ или его отсутствие выставляется 0 баллов.

Количество баллов	выполненной работы	Оценка
Более 30 баллов	90%	«5» (отлично)
20-30 баллов	80%	«4» (хорошо)
13-19 баллов	70 – 79 %	«3» (удовлетворительно)
менее 13 баллов	0 – 69 %	«2» (неудовлетворительно)

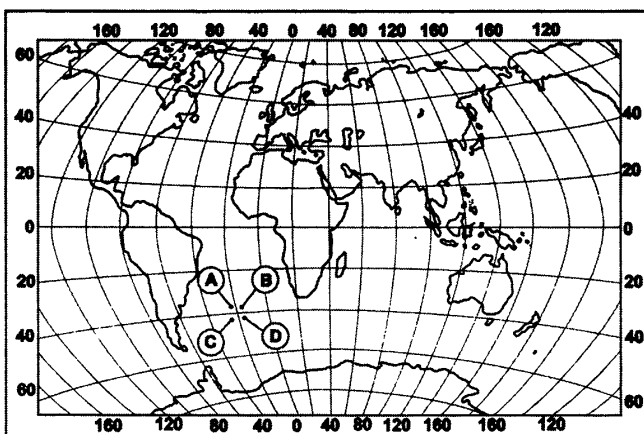
Материалы тестирования по вариантам представлены в следующем порядке:

ТИПОВЫЕ ТЕСТОВЫЕ ЗАДАНИЯ

Вариант 1

Часть 1

A1. Какой буквой на карте мира обозначена точка, имеющая координаты 35° ю.ш. и 25° з.д.?



- | | |
|------|------|
| 1) A | 3) C |
| 2) B | 4) D |

- А2.** С какой из перечисленных горных пород связано образование карстовых форм рельефа?
- 1) гранит
 - 2) базальт
 - 3) кварцит
 - 4) известняк
- А3.** Примером нерационального природопользования является
- 1) создание лесополос
 - 2) создание терриконов в районах добычи угля
 - 3) создание систем замкнутого водооборота
 - 4) рекультивация земель
- А4.** Из какой природно-хозяйственной зоны и в какую попадет путешественник, совершивший перелет из Волгоградской области в Вологодскую?
- 1) из зоны тайги в зону широколиственных лесов
 - 2) из зоны степи в зону тайги
 - 3) из зоны степи в зону тундры
 - 4) из зоны смешанных лесов в зону тайги
- А5.** На территории какой страны находится вулкан Везувий?
- 1) Греция
 - 2) Испания
 - 3) Франция
 - 4) Италия
- А6.** В каком из перечисленных регионов России средние температуры воздуха в январе наиболее высокие?
- 1) Республика Якутия
 - 2) Красноярский край
 - 3) Иркутская область
 - 4) Мурманская область

A7. На какой из перечисленных параллелей 1 июня наблюдается полярная ночь?

- | | |
|-------------|-------------|
| 1) 87° ю.ш. | 3) 65° ю.ш. |
| 2) 87° с.ш. | 4) 65° с.ш. |

A8. В какой из перечисленных стран доля лиц пожилого возраста в общей численности населения наибольшая?

- | | |
|------------|--------------|
| 1) Мексика | 3) Швеция |
| 2) Таиланд | 4) Индонезия |

A9. В какой из перечисленных стран доля городского населения в общей численности населения наибольшая?

- | | |
|-----------|--------------|
| 1) Индия | 3) Эфиопия |
| 2) Египет | 4) Финляндия |

A10. В пределах какой из перечисленных стран средняя плотность населения наибольшая?

- | | |
|--------------|-------------|
| 1) Австралия | 3) Канада |
| 2) Бангладеш | 4) Монголия |

A11. В какой из перечисленных стран ожидаемая средняя продолжительность жизни наибольшая?

- | | |
|-----------|--------------|
| 1) Алжир | 3) Венесуэла |
| 2) Япония | 4) Пакистан |

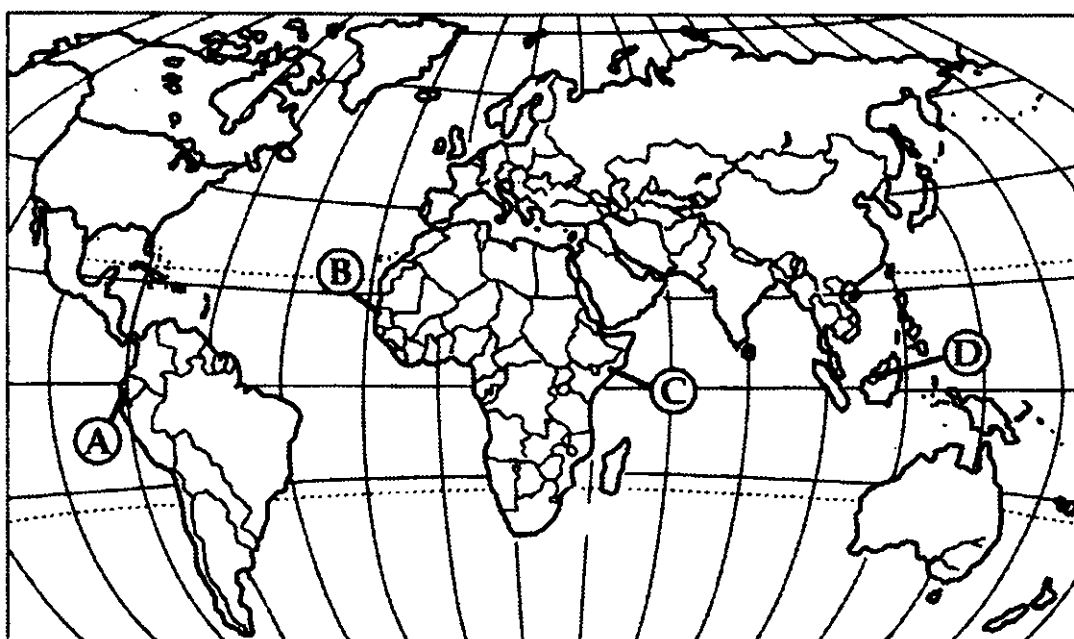
A12. Для какой из перечисленных стран характерна аграрная структура экономики?

- | | |
|---------------|--------------|
| 1) Афганистан | 3) Австралия |
| 2) Канада | 4) Норвегия |

A13. В какой из перечисленных стран производство сахарного тростника является отраслью специализации?

- | | |
|-----------|-------------|
| 1) Италия | 3) Бразилия |
| 2) Турция | 4) Канада |

A14. Какой буквой на политической карте мира обозначено государство Сенегал?



- | | |
|------|------|
| 1) A | 3) C |
| 2) B | 4) D |

A15. Какое утверждение о населении США является верным?

- 1) По численности населения занимает второе место в мире.
- 2) Средняя плотность населения самая высокая в мире.
- 3) В структуре населения преобладает городское население.
- 4) Отличается самым высоким естественным приростом среди стран Северной Америки.

A16. Какие из перечисленных государств имеют сухопутную границу с Россией?

- 1) Швеция и Молдавия
- 2) Румыния и Таджикистан
- 3) Польша и Азербайджан
- 4) Иран и Туркменистан

A17. В каком из перечисленных регионов России средняя плотность населения наибольшая?

- 1) Архангельская область
- 2) Краснодарский край
- 3) Республика Коми
- 4) Хабаровский край

A18. Какой из перечисленных городов России является наиболее крупным по числу жителей?

- | | |
|-----------|----------------|
| 1) Ижевск | 3) Тверь |
| 2) Самара | 4) Владивосток |

A19. В каких из перечисленных регионов России посевы сахарной свеклы занимают наибольшие площади?

- 1) Республика Карелия и Вологодская область
- 2) Республика Калмыкия и Волгоградская область
- 3) Белгородская и Воронежская области
- 4) Томская и Новосибирская области

A20. Какой из перечисленных народов относится к коренным народам Восточной Сибири?

- | | |
|------------|-----------|
| 1) коми | 3) хакасы |
| 2) башкиры | 4) коряки |

A21. По сравнению со среднемировыми показателями в России ниже

- 1) доля городского населения
- 2) доля детей в общей численности населения
- 3) смертность
- 4) доля пожилых людей в общей численности населения

A22. В каком из следующих предложений говорится об урбанизации?

- 1) За счет переселенцев из других стран население США ежегодно увеличивается более чем на 1 млн человек.
- 2) Доля горожан в общей численности населения Китая постоянно возрастает и сейчас приблизилась к 50%.
- 3) Большинство стран мира имеет многонациональный состав населения. Самой многонациональной страной считается Индия.
- 4) Численность населения ежегодно увеличивается более чем на 80 млн человек.

A23. Буддизм исповедуют большинство верующих

- | | |
|------------|-------------|
| 1) хакасов | 3) тувинцев |
| 2) башкир | 4) чувашей |

A24. Какая страна является членом блока НАТО?

- | | |
|--------------|-----------|
| 1) Мексика | 3) Канада |
| 2) Швейцария | 4) Индия |

Часть 2

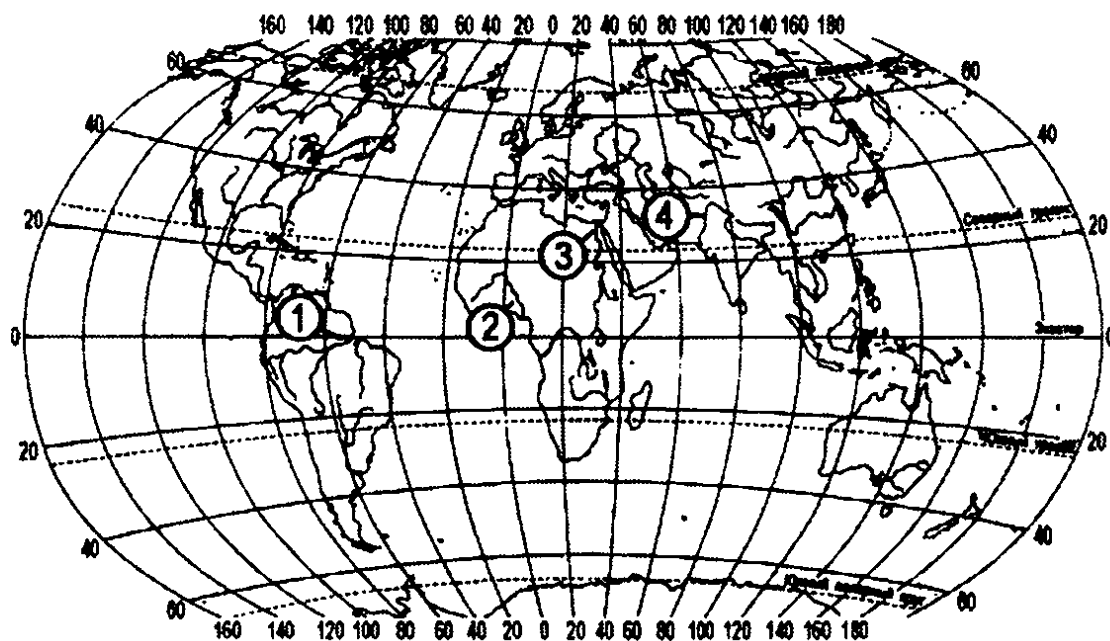
B1. Сколько времени (с учетом декретного) будет 1 июня в Хабаровске (IX часовой пояс), когда в Копенгагене (I часовой пояс) 12 часов дня? Ответ запишите цифрами.

В2. Установите соответствие между республикой в составе РФ и ее столицей.

РЕСПУБЛИКА	СТОЛИЦА
А) Удмуртия	1) Владикавказ
Б) Кабардино-Балкария	2) Ижевск
В) Калмыкия	3) Элиста
	4) Нальчик

Запишите в таблицу цифры, соответствующие выбранным ответам.

В3. Установите соответствие между рекой и ее расположением на карте, обозначенным цифрой.



РЕКА	РАСПОЛОЖЕНИЕ НА КАРТЕ
А) Амазонка	1) 1
Б) Нил	2) 2

В) Нигер

3) 3

4) 4

Запишите в таблицу цифры, соответствующие выбранным ответам.

В4. В каких трех из перечисленных городов России созданы крупные лесопромышленные комплексы? Обведите цифры, под которыми они указаны.

1) Братск

2) Таганрог

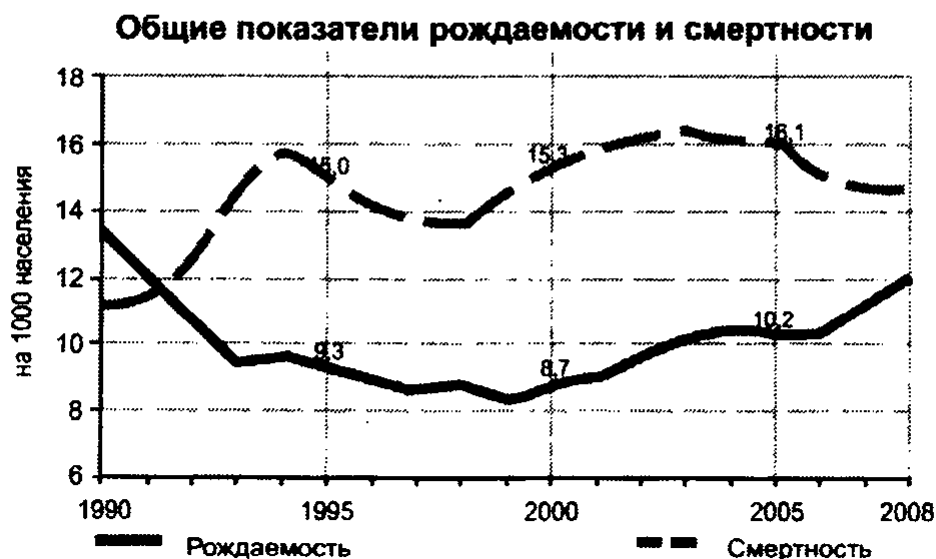
3) Архангельск

4) Петропавловск-Камчатский

5) Усть-Илимск

6) Брянск

В5. Определите по графику, в каком году за период, показанный на графике (1990–2008 гг.), в России наблюдался наибольший естественный прирост населения. Ответ запишите цифрами.



В6. Расположите страны в порядке возрастания в них рождаемости (на 1 тыс. жителей).

- А) Кения
- Б) Мексика
- В) Германия
- Г) Канада

Запишите в таблицу получившуюся последовательность букв.

В7. Используя данные из приведенной ниже таблицы, сравните обеспеченность стран земельными ресурсами. Расположите страны в порядке увеличения показателя ресурсообеспеченности.

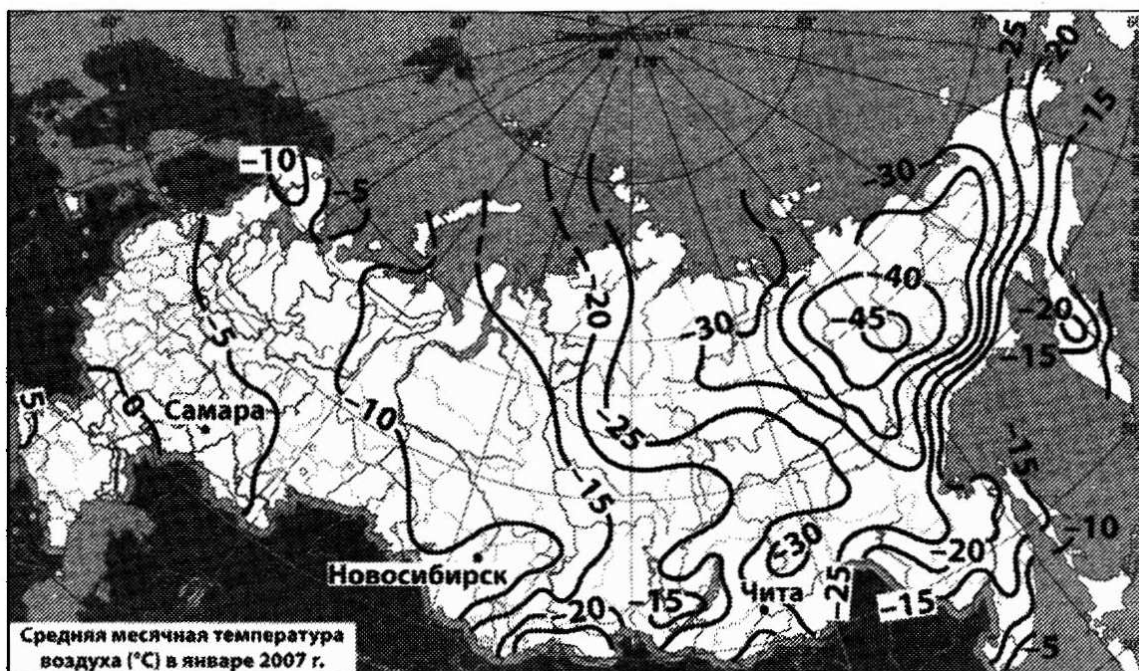
Страна	Площадь пашни, млн га	Численность населения, млн чел.
А) Китай	138,6	1338,1
Б) Австралия	50,0	22,5
В) Бразилия	57,6	194,1

Запишите в таблицу получившуюся последовательность букв.

В8. Установите соответствие между страной и столицей. Запишите в таблицу цифры, соответствующие выбранным ответам.

СТРАНА	СТОЛИЦА
А) Узбекистан	1) Кабул
Б) Ирак	2) Ташкент
В) Турция	3) Багдад
	4) Анкара

В9. С помощью карты сравните средние январские температуры воздуха в городах Новосибирск, Самара и Чита. Расположите эти города в порядке повышения средних январских температур.



- А) Новосибирск
- Б) Чита
- В) Самара

В10. Используя данные таблицы, определите показатель естественного прироста населения в ‰ в 2007 г. для Воронежской области.

**Численность и естественный прирост населения
Воронежской области**

Год	2006	2007	2008
Численность постоянного населения на 1 января, количество человек	2313648	2294616	2280406
Естественный прирост населения, количество человек, значение показателя за год	-22549	-19891	—

В11. Расположите перечисленные периоды геологической истории Земли в хронологическом порядке, начиная с самого раннего.

- А) палеогеновый
- Б) каменноугольный
- В) силурийский

Запишите в таблицу получившуюся последовательность букв.

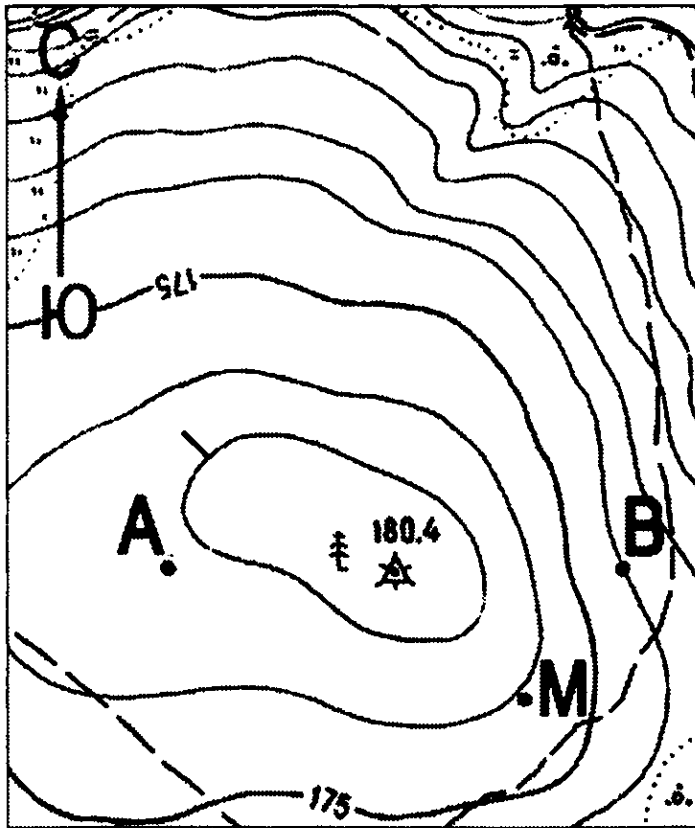
В12. Определите страну по ее описанию.

Эта высокоразвитая страна — одна из крупнейших по территории стран мира. Население, отличающееся низкой плотностью (показатель средней плотности — 3 человека на 1 км², один из самых низких в мире), размещено в основном вдоль южных границ. Страна занимает ведущее место в мире по запасам многих видов минеральных ресурсов. Богатством страны являются лесные массивы, занимающие половину ее площади. Отраслями международной специализации этой страны являются: горнодобывающая промышленность, цветная металлургия, деревообрабатывающая и целлюлозно-бумажная промышленность, сельское хозяйство.

В13. Определите регион России по его краткому описанию.

Эта область имеет выход к морю и граничит с двумя странами — членами ЕС. Климат умеренно континентальный. Промышленность высокоразвита, имеется крупная атомная электростанция. В последнее время построено несколько крупных автосборочных предприятий зарубежных компаний.

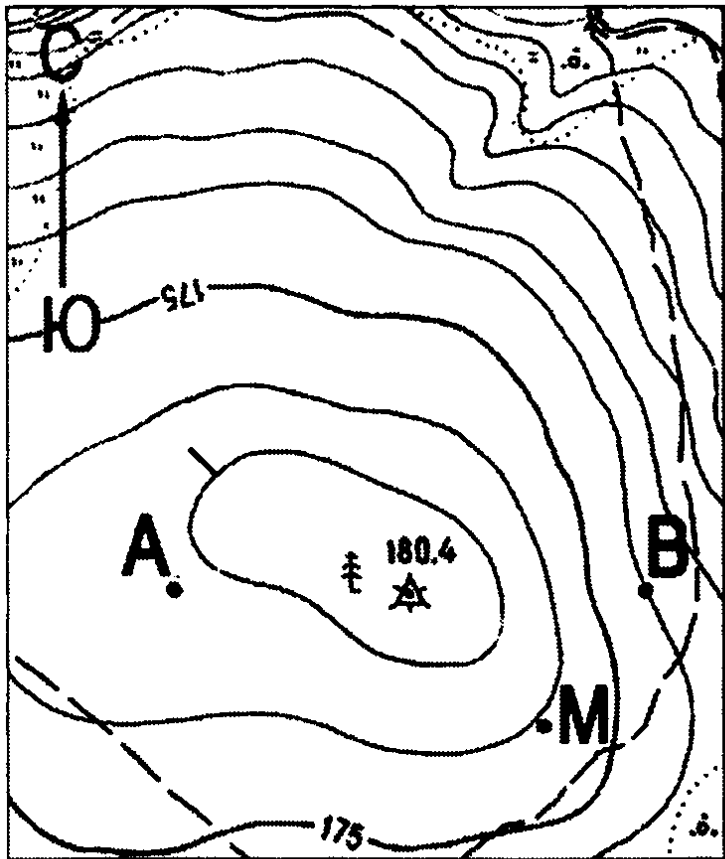
В14. Определите по карте расстояние на местности по прямой от точки М до отдельно стоящего дерева на высоте 180,4. Полученный результат округлите до десятков метров. Ответ запишите цифрами.



Масштаб 1: 10 000
В 1 см 100 м

Горизонталы проведены
через 2,5 метра

В15. Определите азимут, по которому надо идти от точки М до отдельно стоящего дерева на высоте 180,4. Ответ запишите цифрами.

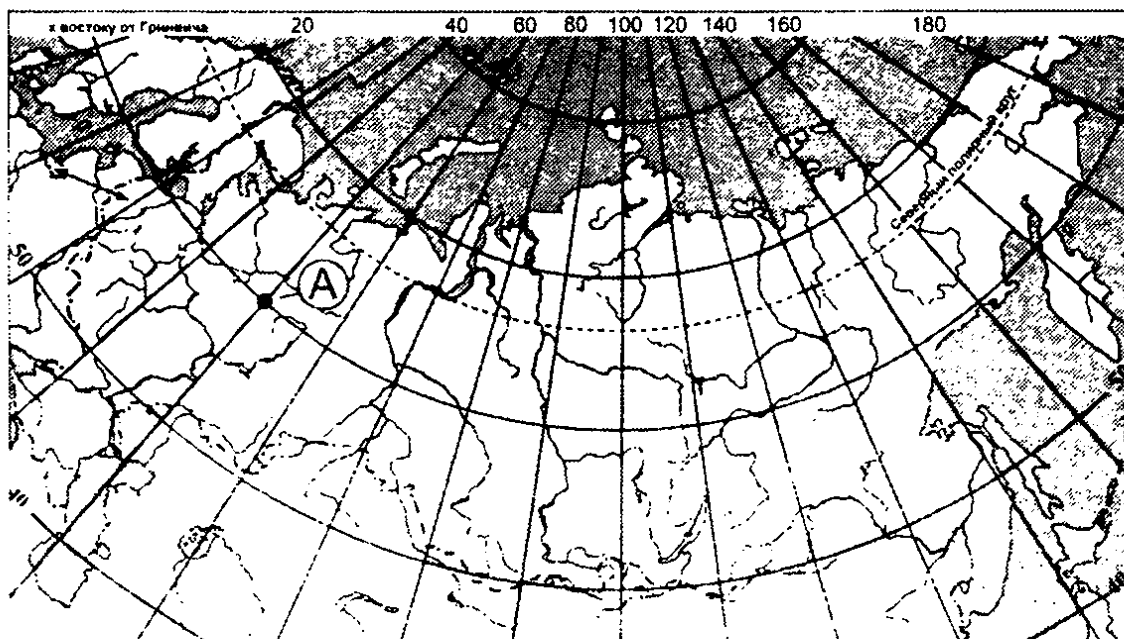


Масштаб 1: 10 000
В 1 см 100 м

Горизонтالي проведены
через 2,5 метра

Вариант 2
Часть 1

А1. Какие географические координаты имеет точка, обозначенная на карте буквой А?



- 1) 60° с.ш. и 50° в.д.
- 2) 50° с.ш. и 60° з.д.
- 3) 50° с.ш. и 60° в.д.
- 4) 60° с.ш. и 50° з.д.

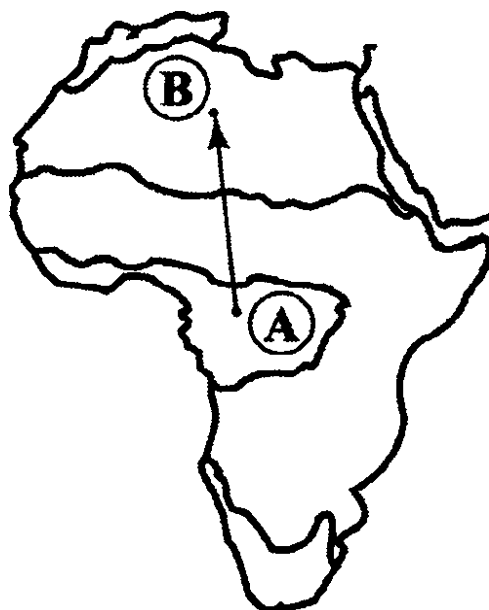
А2. Какая из перечисленных горных пород относится к осадочным?

- | | |
|------------|--------------|
| 1) пемза | 3) кварцит |
| 2) базальт | 4) известняк |

А3. Заповедник России «Кивач» расположен на (в)

- | | |
|-------------|---------------|
| 1) Кавказе | 3) Карелии |
| 2) Камчатке | 4) Забайкалье |

А4. Из какой природной зоны в какую переместится путешественник, совершив перелет по маршруту А–В, показанному на карте Африки?



- 1) из зоны влажных экваториальных лесов в зону пустынь
- 2) из зоны саванн в зону пустынь
- 3) из зоны пустынь в зону переменного-влажных лесов
- 4) из зоны переменного-влажных лесов в зону саванн

А5. Для рельефа какого полуострова Северной Америки характерны нагромождения валунов, сглаженные невысокие скалы, плоские вершины холмов?

- | | |
|-------------|------------|
| 1) Лабрадор | 3) Аляска |
| 2) Юкатан | 4) Флорида |

А6. Какой климат формируется в субтропическом поясе на восточном побережье Евразии?

- 1) средиземноморский
- 2) континентальный
- 3) муссонный
- 4) с равномерным увлажнением

А7. На какой из перечисленных параллелей 22 июня наблюдается полярный день?

- | | |
|-------------|-------------|
| 1) 23° ю.ш. | 3) 70° с.ш. |
| 2) 23° с.ш. | 4) 70° ю.ш. |

А8. В какой из перечисленных стран доля детей в общей численности населения наибольшая?

- | | |
|--------------|-------------|
| 1) Франция | 3) Дания |
| 2) Бангладеш | 4) Ирландия |

А9. Для какой из перечисленных стран характерен миграционный прирост населения?

- | | |
|------------|-----------|
| 1) Канада | 3) Япония |
| 2) Украина | 4) Китай |

А10. В пределах какой из перечисленных стран средняя плотность населения наибольшая?

- | | |
|------------|-----------|
| 1) Алжир | 3) Тунис |
| 2) Намибия | 4) Япония |

А11. В какой из перечисленных стран показатель младенческой смертности наибольший?

- 1) Аргентина
- 2) Турция
- 3) Саудовская Аравия
- 4) Афганистан

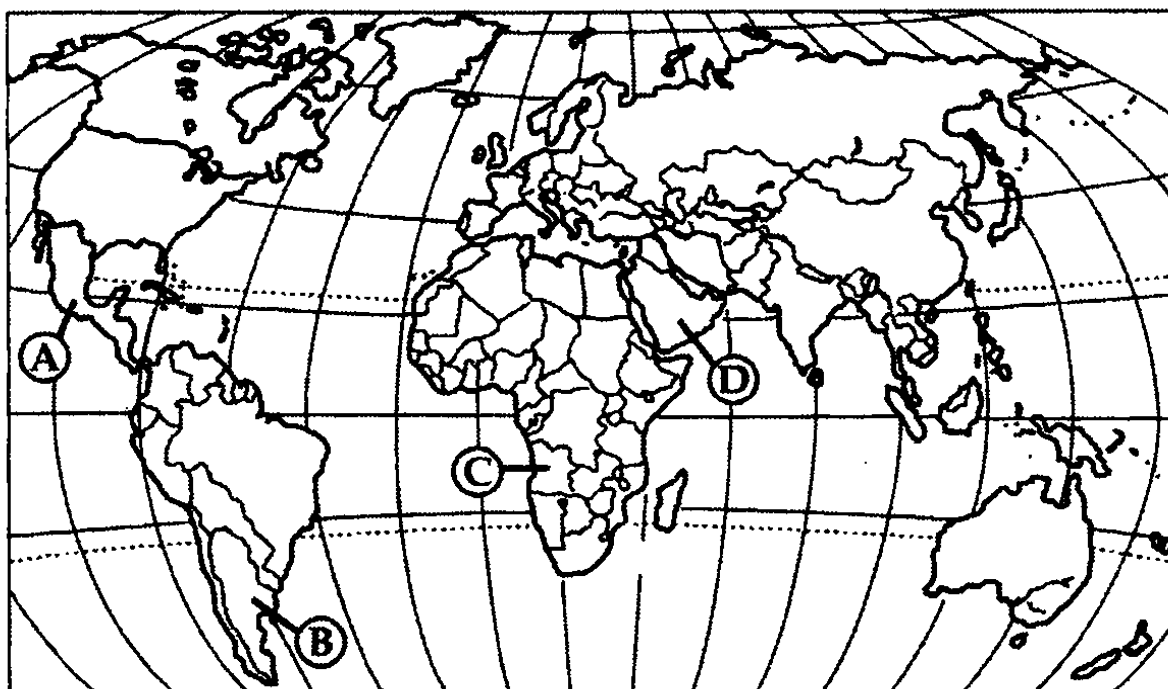
A12. Для какой страны характерно преобладание в структуре ВВП продукции сельского хозяйства?

- | | |
|-------------|-------------|
| 1) Мали | 3) Италия |
| 2) Германия | 4) Норвегия |

A13. Какая из перечисленных стран является наиболее крупным производителем хлопчатника?

- | | |
|--------------|------------|
| 1) Австралия | 3) Испания |
| 2) Турция | 4) Китай |

A14. Какой буквой на карте мира обозначено государство Ангола?



- | | |
|------|------|
| 1) A | 3) C |
| 2) B | 4) D |

A15. На какой тип электростанций приходится бóльшая часть электроэнергии, производимой во Франции?

- | | |
|------------------|-------------------|
| 1) атомные (АЭС) | 3) тепловые (ТЭС) |
| 2) гидро (ГЭС) | 4) приливые (ПЭС) |

A16. На границе с каким из перечисленных государств расположена крайняя южная точка России?

- 1) Китай
- 2) Турция
- 3) Азербайджан
- 4) Армения

A17. В каком из перечисленных регионов средняя плотность населения наименьшая?

- 1) Алтайский край
- 2) Краснодарский край
- 3) Республика Коми
- 4) Республика Чувашия

A18. Какой из перечисленных городов России является наиболее крупным по числу жителей?

- 1) Мурманск
- 2) Ижевск
- 3) Ростов-на-Дону
- 4) Хабаровск

A19. В пределах какой из обозначенных на карте России территорий расположены наиболее крупные посевы подсолнечника?



- 1) A
- 2) B
- 3) C
- 4) D

A20. В России только на Камчатке и на Курилах действуют

- 1) солнечные электростанции
- 2) геотермальные электростанции
- 3) приливно-отливные электростанции
- 4) гидроаккумулирующие электростанции

A21. Россия занимает первое место в мире по

- 1) размерам территории
- 2) численности населения
- 3) плотности населения
- 4) продолжительности жизни

A22. В каком из предложений говорится об урбанизации?

- 1) В большинстве стран зарубежной Европы рождаемость равна или ниже смертности.
- 2) В последнее десятилетие в Европе наблюдается отток населения из центров городских агломераций в пригороды.
- 3) В XX веке возникло 23 современных городских поселений России. Появилось около 150 больших городов.
- 4) Большая часть городов России и все городские агломерации сосредоточены с европейской части страны.

A23. Большинство верующих какого народа исповедуют ислам?

- | | |
|-----------|------------|
| 1) карелы | 3) буряты |
| 2) коми | 4) башкиры |

A24. Какая из перечисленных стран является членом ОПЕК?

- 1) Саудовская Аравия
- 2) Бразилия
- 3) Аргентина
- 4) Ливан

Часть 2

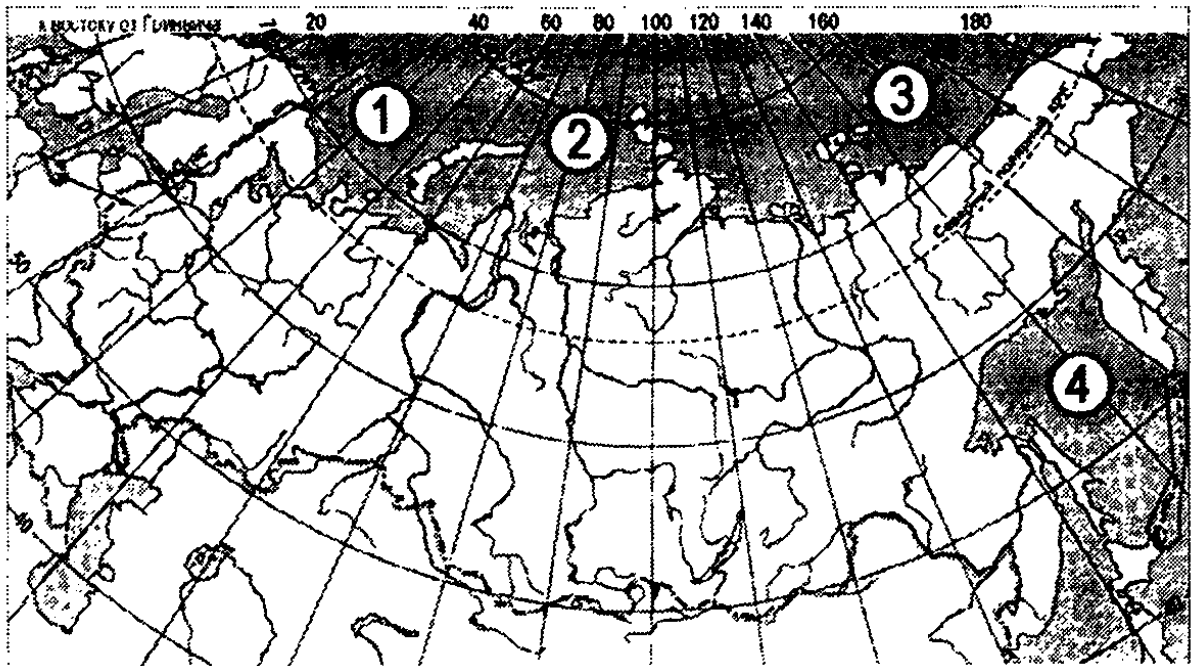
B1. Сколько времени (с учетом декретного) будет в Мурманске (II часовой пояс), когда в Иркутске (VII часовой пояс) 12 часов дня? Ответ запишите цифрами.

B2. Установите соответствие между республикой в составе РФ и ее столицей.

РЕСПУБЛИКА	СТОЛИЦА
А) Марий Эл	1) Абакан
Б) Хакасия	2) Йошкар-Ола
В) Калмыкия	3) Нальчик
	4) Элиста

Запишите в таблицу цифры, соответствующие выбранным ответам.

В3. Установите соответствие между морем и его расположением на карте, обозначенным цифрой.



МОРЕ

- А) Баренцево
- Б) Восточно-Сибирское
- В) Охотское

**РАСПОЛОЖЕНИЕ
НА КАРТЕ**

- 1) 1
- 2) 2
- 3) 3
- 4) 4

Запишите в таблицу цифры, соответствующие
выбранным ответам.

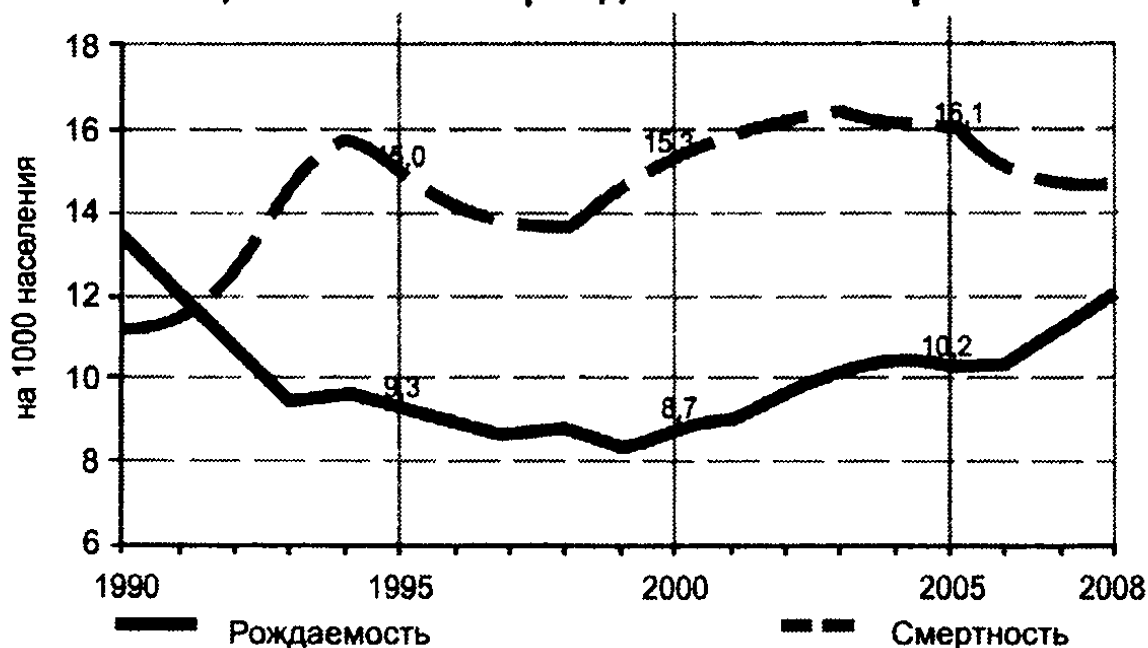
В4. Выберите три города, являющиеся крупными центрами производства алюминия в России. Обведите цифры, под которыми они указаны.

- | | |
|----------------|----------------|
| 1) Новосибирск | 4) Новокузнецк |
| 2) Братск | 5) Красноярск |
| 3) Омск | 6) Тула |

Обведенные цифры запишите в бланк ответов в порядке возрастания.

В5. Определите по графику, в каком году за период, показанный на графике (1990–2008 гг.), в России наблюдалась наименьшая естественная убыль населения. Ответ запишите цифрами.

Общие показатели рождаемости и смертности



В6. Расположите перечисленные страны в порядке возрастания естественного прироста населения (на 1 тыс. жителей).

- | | |
|-------------|--------------|
| А) Болгария | В) Австралия |
| Б) Сенегал | Г) Аргентина |

Запишите получившуюся последовательность букв.

В7. Используя данные из приведенной ниже таблицы, сравните обеспеченность стран земельными ресурсами. Расположите страны в порядке увеличения показателя ресурсообеспеченности.

Страна	Площадь пашни, млн га	Численность населения, млн чел.
А) Канада	45,4	34,1

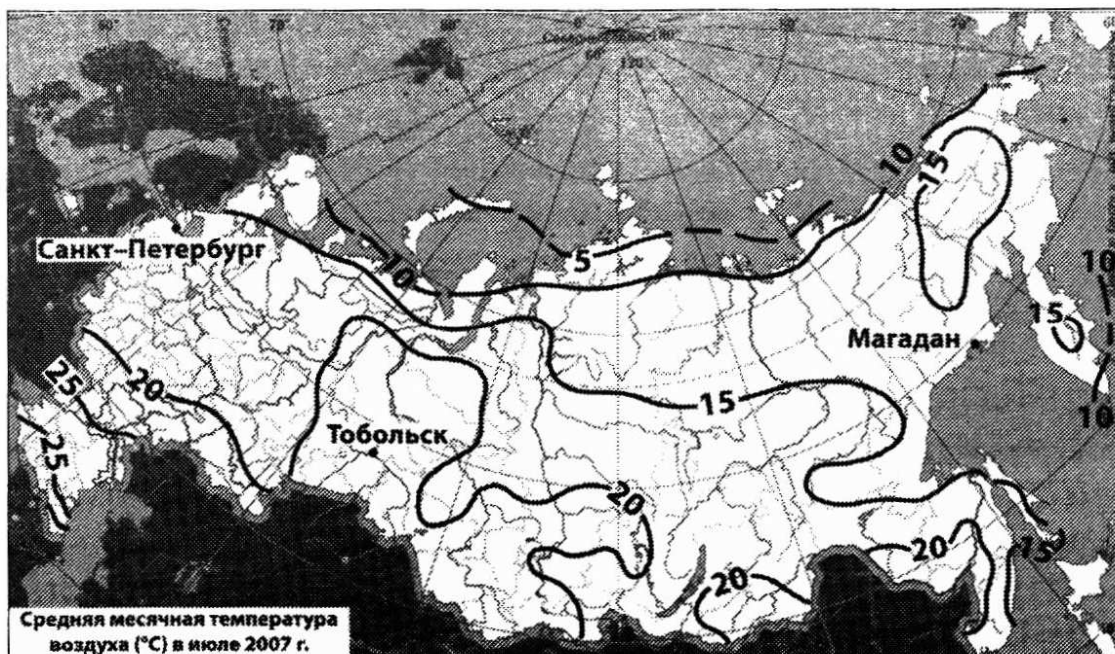
Б) Казахстан	22,7	16,2
В) Украина	32,4	45,9

Запишите получившуюся последовательность букв.

В8. Установите соответствие между страной и столицей. Запишите в таблицу цифры, соответствующие выбранным ответам.

СТРАНА	СТОЛИЦА
А) Афганистан	1) Кабул
Б) Португалия	2) Ханой
В) Вьетнам	3) Лиссабон
	4) Багдад

В9. С помощью карты сравните средние июльские температуры в городах Санкт-Петербург, Тобольск и Магадан. Расположите эти города в порядке понижения средних июльских температур.



- А) Санкт-Петербург
- Б) Тобольск
- В) Магадан

В10. Используя данные таблицы, определите показатель естественного прироста населения в ‰ в 2007 г. для Тамбовской области.

**Численность и естественный прирост населения
Тамбовской области**

Год	2006	2007	2008
Численность постоянного населения на 1 января, количество человек	1130352	1117119	1106035
Естественный прирост населения, количество человек, значение показателя за год	-11337	-9626	—

Полученный результат округлите до целого числа.

В11. Расположите перечисленные периоды геологической истории Земли в хронологическом порядке, начиная с самого раннего.

- А) пермский
- Б) ордовикский
- В) каменноугольный

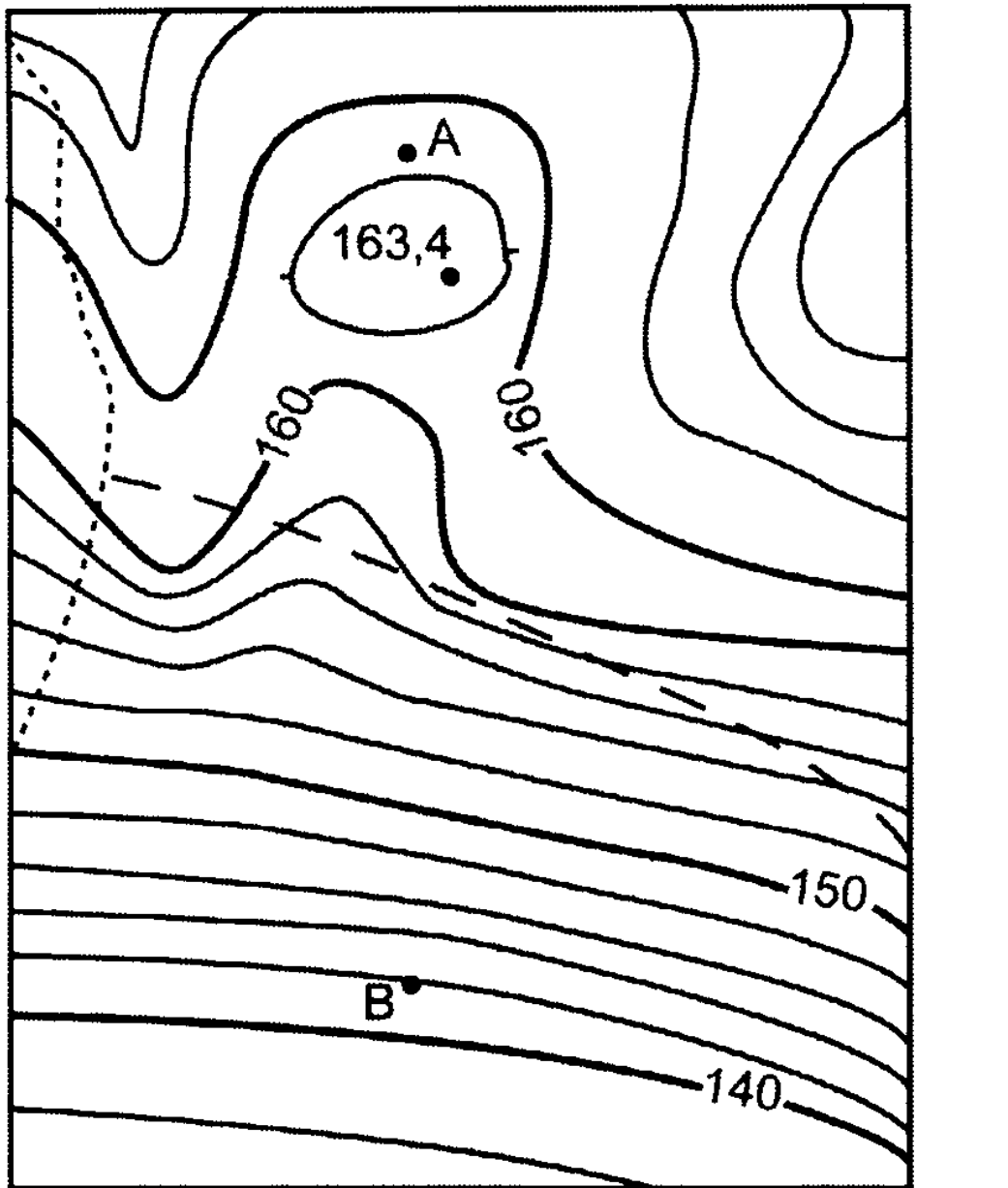
Запишите в таблицу получившуюся последовательность букв.

В12. Определите страну по ее описанию.

Эта высокоразвитая страна — одна из крупнейших по территории стран мира. Население, отличающееся низкой плотностью (показатель средней плотности населения — 2 человека на 1 км², один из самых низких в мире), размещено в основном на востоке и юго-востоке страны. Страна занимает ведущее место в мире по запасам многих видов минеральных ресурсов: здесь залегает 1/3 мировых запасов бокситов, много железных руд и руд цветных металлов, угля, алмазов, золота; на шельфе океана найдены запасы нефти и газа. В структуре экспорта преобладают минеральное сырье и сельскохозяйственная продукция.

В13. Определите регион России по его краткому описанию.

Несмотря на свое окраинное положение, эта область имеет выгодное ЭП. Она граничит с двумя европейскими странами, и на ее территории находится крупнейший незамерзающий порт Северного морского пути. Область выделяется самым высоким в России уровнем урбанизации, основу ее хозяйства составляет комплекс горнодобывающих и рыбоперерабатывающих производств.



Масштаб 1: 10 000

В 1 см — 100 м



Горизонтالي проведены через 2 метра

- В14.** Определите по карте расстояние на местности по прямой от точки А до точки В.
- В15.** Определите по карте азимут, по которому надо идти от точки В до точки А.

ОТВЕТЫ

Вариант 1

Часть 1

№ задания	Ответ	№ задания	Ответ
A1	1	A13	3
A2	4	A14	2
A3	2	A15	3
A4	2	A16	3
A5	4	A17	2
A6	4	A18	2
A7	1	A19	3
A8	3	A20	3
A9	4	A21	2
A10	2	A22	2
A11	2	A23	3
A12	1	A24	3

Часть 2

№ задания	Ответ
B1	21
B2	243
B3	123
B4	135
B5	1990
B6	ВГБА

№ задания	Ответ
B7	АВБ
B8	234
B9	БАВ
B10	-9
B11	ВБА
B12	Канада
B13	Ленинградская
B14	200
B15	305

Вариант 2

Часть 1

№ задания	Ответ	№ задания	Ответ
A1	1	A13	4
A2	4	A14	3
A3	3	A15	1
A4	1	A16	3
A5	1	A17	3
A6	3	A18	3
A7	3	A19	2
A8	2	A20	2
A9	1	A21	1
A10	4	A22	3
A11	4	A23	4
A12	1	A24	1

Часть 2

№ задания	Ответ
B1	7
B2	214
B3	134
B4	245
B5	1992
B6	АВГБ
B7	ВАБ
B8	132

№ задания	Ответ
B9	БАВ
B10	-9
B11	БВА
B12	Австралия
B13	Мурманская
B14	600
B15	0 (360)